

นโยบายและแผนการบริหาร ทรัพยากรบุคคล วิทยาลัยการศึกษา ประจำปีงบประมาณ พ.ศ. 2566



สารบัญ

	หน้า
หลักการและเหตุผล	1
ประเด็นยุทธศาสตร์	1
วัตถุประสงค์ในการจัดทำแผนพัฒนาบุคลากร	1
ประโยชน์ของการพัฒนาสมรรถนะการบริหารทรัพยากร	1
ข้อมูลทั่วไป	2
ประวัติความเป็นมา	2
ปรัชญา วิสัยทัศน์และพันธกิจ	4
สัญลักษณ์	4
สีประจำวิทยาลัยการศึกษา	4
วัตถุประสงค์และพันธกิจของวิทยาลัยการศึกษา	5
สมรรถนะหลักและความเกี่ยวข้องกันพันธกิจของวิทยาลัยการศึกษา	5
โครงสร้างองค์กร	6
โครงสร้างการบริหารงาน	7
ข้อมูลบุคลากรสายวิชาการ และสายสนับสนุน	9
ข้อมูลอัตราบุคลากรวิทยาลัยการศึกษาลาดำศึกษาต่อ	9
ข้อมูลอัตราบุคลากรวิทยาลัยการศึกษาลาดำแนกตามวุฒิการศึกษา	10
ข้อมูลอัตราบุคลากรสายวิชาการ ลาดำแนกตามสาขาวิชา	11
คุณวุฒิที่สำเร็จการศึกษา บุคลากรสายวิชาการ	12
ข้อมูลอัตราบุคลากรสายสนับสนุน	15
คุณวุฒิที่สำเร็จการศึกษา บุคลากรสายสนับสนุน	16

สารบัญ (ต่อ)

	หน้า
แนวทางการพัฒนาบุคลากร	18
กรอบอัตรากำลังบุคลากรสายวิชาการและสายสนับสนุน	18
ข้อมูลอัตราเกษียณอายุบุคลากรสายวิชาการ	18
แผนการจัดหาบุคลากรสายสนับสนุน และทดแทนอัตราเกษียณอายุ	20
แผนการพัฒนาศักยภาพบุคลากรวิทยาลัยการศึกษา	21
การส่งเสริมบุคลากรให้เข้ารับการฝึกอบรมเพื่อพัฒนาศักยภาพในการปฏิบัติงาน	23
กระบวนการสรรหาบุคลากรวิทยาลัยการศึกษา	25
นโยบายการบริหารงานบุคคลของวิทยาลัยการศึกษา	26
การพัฒนาบุคลากรสายวิชาการและสายสนับสนุน	27
การบริหารทรัพยากรบุคคล	28
วิทยาลัยการศึกษา สนับสนุนทุนวิจัยและทุนเพื่อการเผยแพร่ผลงานทางวิชาการแก่บุคลากร	29
ภาคผนวก	31
แผนการอบรมและสัมมนาระหว่างปี 2563-2567	
พันธกิจของมหาวิทยาลัยพะเยาที่สอดคล้องกับการพัฒนาบุคลากรวิทยาลัยการศึกษา	
แบบสำรวจความต้องการในการพัฒนาตนเองของบุคลากรวิทยาลัยการศึกษา	

หลักการและเหตุผล

มหาวิทยาลัยพะเยา ได้กำหนดแผนยุทธศาสตร์การพัฒนาของมหาวิทยาลัย ประกอบด้วย ยุทธศาสตร์ที่ 1 การเตรียมคนและเสริมสร้างศักยภาพคนให้มีสมรรถนะและทักษะแห่งอนาคต ตอบสนองความต้องการของตลาดแรงงาน ยุทธศาสตร์ที่ 2 การสร้างงานวิจัยและนวัตกรรมสู่ประโยชน์เชิงพาณิชย์ ยุทธศาสตร์ที่ 3 การบริการวิชาการด้วยองค์ความรู้และนวัตกรรมเพื่อความเข้มแข็งของชุมชน ยุทธศาสตร์ที่ 4 การส่งเสริมการทำนุบำรุงศิลปวัฒนธรรมเพื่อความเป็นไทยและเอกลักษณ์ของชาติ และยุทธศาสตร์ที่ 5 การพัฒนาระบบบริหารจัดการที่ทันสมัย มีประสิทธิภาพ โปร่งใสและมีธรรมาภิบาล เพื่อเป็นแนวทางในการบริหารและพัฒนามหาวิทยาลัย วิทยาลัยการศึกษาได้เล็งเห็นความสำคัญเกี่ยวกับการพัฒนาบุคลากร ซึ่งสอดคล้องกับยุทธศาสตร์ที่ 5 การพัฒนาระบบบริหารจัดการที่ทันสมัย มีประสิทธิภาพ โปร่งใสและมีธรรมาภิบาล

วิทยาลัยการศึกษา มหาวิทยาลัยพะเยา จึงมีการจัดทำแผนพัฒนาบุคลากรเพื่อใช้เป็นแนวทางในการดำเนินงานด้านการพัฒนาบุคลากร เพื่อให้บุคลากรของวิทยาลัยการศึกษามีคุณสมบัติ ความรู้ ทักษะ และพฤติกรรมในการปฏิบัติงานที่สนับสนุนการดำเนินงานของวิทยาลัยตลอดจนเป็นการพัฒนาองค์ความรู้ และศักยภาพในการปฏิบัติงานของบุคลากร ส่งเสริมเรื่องขวัญและกำลังใจแก่บุคลากร

ประเด็นยุทธศาสตร์เพื่อการพัฒนาวิทยาลัยการศึกษา

- ยุทธศาสตร์ที่ 1 การพัฒนาศักยภาพบัณฑิตให้มีสมรรถนะทางวิชาชีพครูและทักษะแห่งอนาคต
- ยุทธศาสตร์ที่ 2 การส่งเสริมการวิจัยและพัฒนานวัตกรรมการศึกษาเชิงพื้นที่สู่ความเป็นสากล
- ยุทธศาสตร์ที่ 3 การส่งเสริมการบริการวิชาการด้วยองค์ความรู้ทางการศึกษาให้มีความยั่งยืน
- ยุทธศาสตร์ที่ 4 การส่งเสริมการทำนุบำรุงศิลปวัฒนธรรมและความเป็นไทยให้ภูมิใจในท้องถิ่น
- ยุทธศาสตร์ที่ 5 การพัฒนาระบบการบริหารจัดการที่ทันสมัยและมีธรรมาภิบาลสู่องค์กรคุณภาพ

วัตถุประสงค์ในการจัดทำแผนพัฒนาบุคลากร

1. เพื่อเพิ่มประสิทธิภาพการทำงานของบุคลากรให้ปฏิบัติภารกิจได้อย่างมีประสิทธิภาพ
2. เพื่อเพิ่มสมรรถนะของบุคลากรให้สอดคล้องกับยุทธศาสตร์
3. เพื่อสร้างเจตคติที่ดีของบุคลากร

ประโยชน์ของการพัฒนาสมรรถนะการบริหารทรัพยากร

1. เพื่อใช้เป็นเกณฑ์ในการประเมินผลการปฏิบัติงาน
2. เพื่อพัฒนาให้บุคลากรมีความรู้ ความสามารถในการปฏิบัติหน้าที่ได้อย่างมีประสิทธิภาพ
3. เพื่อความก้าวหน้าในตำแหน่งหน้าที่ที่สูงขึ้นของบุคลากร
4. เพื่อให้ได้รับความเชื่อถือจากผู้ใช้บริการถึงประสิทธิภาพการทำงานของบุคลากร
5. เพื่อพัฒนาบุคลากรทุกตำแหน่งให้มีความรู้ ความสามารถ ทักษะ และสมรรถนะให้มีความก้าวหน้าในวิชาชีพตามตำแหน่งหน้าที่โครงสร้างบริหารวิทยาลัยการศึกษา



ข้อมูลทั่วไป

ประวัติความเป็นมา

วิทยาลัยการศึกษา ตั้งอยู่ในอำเภอเมือง จังหวัดพะเยา เดิมวิทยาลัยการศึกษาเป็นบัณฑิตวิทยาลัยในสังกัดศูนย์วิทยบริการจังหวัดพะเยา มหาวิทยาลัยนเรศวร ในปี พ.ศ. 2548 ศูนย์วิทยบริการจังหวัดพะเยา ได้เปลี่ยนเป็นมหาวิทยาลัยนเรศวร พะเยา บัณฑิตวิทยาลัยจึงเปลี่ยนเป็น สำนักงานการศึกษาภาคพิเศษ ต่อมาในวันที่ 16 กรกฎาคม พ.ศ. 2553 มหาวิทยาลัยนเรศวร พะเยา ได้รับการยกฐานะเป็น มหาวิทยาลัยพะเยา สำนักงานการศึกษาภาคพิเศษ จึงได้เปลี่ยนเป็น วิทยาลัยการศึกษา ต่อเนื่อง ต่อมาในคราวประชุมสภามหาวิทยาลัยพะเยา ครั้งที่ 5/2556 เมื่อวันที่ 14 กันยายน พ.ศ. 2556 ได้มีมติให้ยุบเลิกวิทยาลัยการศึกษาต่อเนื่อง และให้จัดตั้งวิทยาลัยการศึกษา ขึ้นเป็นส่วนงานวิชาการใหม่ตามความในมาตรา 7 (3) มาตรา 8 และมาตรา 21 แห่งพระราชบัญญัติมหาวิทยาลัยพะเยา พ.ศ. 2553 โดยให้มีผลบังคับใช้ตั้งแต่วันที่ 1 ตุลาคม พ.ศ. 2556 เป็นต้นไป กับมอบหมายภารกิจด้านการศึกษา โดยเฉพาะความรับผิดชอบในการบริหารจัดการหลักสูตรด้านการศึกษาทุกระดับทั้งระดับปริญญาตรี ปริญญาโท และปริญญาเอก วิทยาลัยยังมีบทบาทหลักในการเป็นสถานประกอบการผลิตครู ผู้บริหารสถานศึกษา และนักการศึกษา รวมถึงมีบทบาทในการบริการวิชาการแก่ชุมชนและสถานศึกษาอย่างหลากหลายและต่อเนื่อง

หลักสูตรและบริการ

วิทยาลัยการศึกษามีเป้าหมายในการให้บริการทางการศึกษาและการพัฒนาบุคลากรทางการศึกษา ตามระบอบวงรอบการบริหารงานของคณบดี มีการพัฒนาปรับปรุงหลักสูตรอย่างต่อเนื่อง ตามเกณฑ์ของสำนักงานคณะกรรมการการอุดมศึกษาและคุรุสภาซึ่งถือเป็นแผนระยะสั้น และในระยะยาวก็ยังคงให้บริการทางการศึกษาและการพัฒนาบุคลากรทางการศึกษาต่อไป แต่มีเป้าหมายในการพัฒนางานด้านงานวิชาการการจัดการเรียนการสอน ด้านวิจัย และการบริการวิชาการมากขึ้นและพัฒนาอย่างต่อเนื่อง มีการสร้างความร่วมมือกับสถาบันและหน่วยงานต่างๆทั้งในระดับชุมชนและภูมิภาคเพื่อร่วมกันพัฒนาการศึกษาไทย ทั้งนี้เนื่องจากวิทยาลัยการศึกษาดังอยู่ภาคเหนือตอนบน ซึ่งมีหลายสถาบันที่ทำหน้าที่ในการเป็นสถาบันการผลิตแต่สถาบันที่มีบทบาทและสถานะที่สอดคล้องและคล้ายคลึงในการเทียบเคียงกับวิทยาลัยการศึกษา มหาวิทยาลัยพะเยาซึ่งถือว่าเป็น คู่แข่งและคู่แข่งของวิทยาลัยการศึกษา ได้แก่ คณะศึกษาศาสตร์ มหาวิทยาลัยเชียงใหม่ในทุกพันธกิจ ได้แก่ การผลิตบัณฑิต การวิจัย บริการวิชาการ และการทำนุบำรุงศิลปวัฒนธรรม จุดเด่นของวิทยาลัยการศึกษา คือ มีหลักสูตรระดับปริญญาตรีคู่ขนาน จำนวน 10 แขนงวิชา และหลักสูตรระดับบัณฑิตศึกษาที่ได้ทั้งวุฒิทางการศึกษาและได้ใบประกอบวิชาชีพเพิ่มเติมสำหรับบุคคลที่ยังไม่มีใบประกอบวิชาชีพหรือใบอนุญาตวิชาชีพ



หลักสูตรที่ดำเนินการจัดการเรียนการสอน

วิทยาลัยการศึกษา ได้จัดการเรียนการสอนในระดับปริญญาตรี โท และเอก ดังนี้

หลักสูตรการศึกษาระดับบัณฑิต สาขาวิชาการศึกษา ใน 10 แขนงวิชา เป็นการจัดการศึกษา

หลักสูตรควบระดับปริญญาตรี 2 ปริญญา ดังต่อไปนี้

จัดการศึกษาร่วมกับ คณะวิทยาศาสตร์

1) หลักสูตรการศึกษาระดับบัณฑิต สาขาวิชาการศึกษา (แขนงวิชาคณิตศาสตร์) และหลักสูตรวิทยาศาสตร์บัณฑิต สาขาวิชาคณิตศาสตร์

2) หลักสูตรการศึกษาระดับบัณฑิต สาขาวิชาการศึกษา (แขนงวิชาชีววิทยา) และหลักสูตรวิทยาศาสตร์บัณฑิต สาขาวิชาชีววิทยา

3) หลักสูตรการศึกษาระดับบัณฑิต สาขาวิชาการศึกษา (แขนงวิชาเคมี) และหลักสูตรวิทยาศาสตร์บัณฑิต สาขาวิชาเคมี

4) หลักสูตรการศึกษาระดับบัณฑิต สาขาวิชาการศึกษา (แขนงวิชาฟิสิกส์) และหลักสูตรวิทยาศาสตร์บัณฑิต สาขาวิชาฟิสิกส์

5) หลักสูตรการศึกษาระดับบัณฑิต สาขาวิชาการศึกษา (แขนงวิชาพลศึกษา) และหลักสูตรวิทยาศาสตร์บัณฑิต สาขาวิชาวิทยาศาสตร์และเทคโนโลยีการกีฬา

จัดการศึกษาร่วมกับ คณะศิลปศาสตร์

1) หลักสูตรการศึกษาระดับบัณฑิต สาขาวิชาการศึกษา (แขนงวิชาภาษาไทย) และหลักสูตรศิลปศาสตรบัณฑิต สาขาวิชาภาษาไทย

2) หลักสูตรการศึกษาระดับบัณฑิต สาขาวิชาการศึกษา (แขนงวิชาภาษาอังกฤษ) และหลักสูตรศิลปศาสตรบัณฑิต สาขาวิชาภาษาอังกฤษ

3) หลักสูตรการศึกษาระดับบัณฑิต สาขาวิชาการศึกษา (แขนงวิชาภาษาจีน) และหลักสูตรศิลปศาสตรบัณฑิต สาขาวิชาภาษาจีน

จัดการศึกษาร่วมกับ คณะรัฐศาสตร์และสังคมศาสตร์

1) หลักสูตรการศึกษาระดับบัณฑิต สาขาวิชาการศึกษา (แขนงวิชาสังคมศึกษา) และหลักสูตรศิลปศาสตรบัณฑิต สาขาวิชาพัฒนาสังคม

จัดการศึกษาร่วมกับ คณะสถาปัตยกรรมศาสตร์และศิลปกรรมศาสตร์

1) หลักสูตรการศึกษาระดับบัณฑิต สาขาวิชาการศึกษา (แขนงวิชาดนตรีและนาฏศิลป์) และหลักสูตรศิลปกรรมศาสตรบัณฑิต สาขาวิชาดนตรีและนาฏศิลป์



หลักสูตรการศึกษามหาบัณฑิต (กศ.ม.)

- 1) สาขาวิชาการบริหารการศึกษา
- 2) สาขาวิชาหลักสูตรและการสอน
- 3) สาขาวิชาสะเต็มศึกษา
- 4) สาขาวิชานวัตกรรมทางการศึกษา
- 5) สาขาวิชาการเรียนรู้บูรณาการสมอง (หลักสูตรพหุวิทยาการ)

หลักสูตรปรัชญาดุษฎีบัณฑิต (ปร.ด.)

- 1) สาขาวิชาการบริหารการศึกษา
- 2) สาขาวิชาหลักสูตรและการสอน

ปรัชญา วิสัยทัศน์และพันธกิจ

(1) ปรัชญา

การศึกษาเป็นฐานรากของมนุษย์

(2) เอกลักษณ์

ปัญญาเพื่อความเข้มแข็งของชุมชน (Wisdom for Community Empowerment)

(3) อัตลักษณ์

1. อัตลักษณ์ทางวิชาชีพ: มีสมรรถนะตามมาตรฐานวิชาชีพทางการศึกษา
2. อัตลักษณ์ทั่วไป: มีสุนทรียภาพ มีสุขภาพดี มีบุคลิกภาพดี มีจิตภาพดี

(4) วิสัยทัศน์

ผลิตครูและบุคลากรทางการศึกษาที่มีสมรรถนะสูงชั้นนำของประเทศ
เพื่อนวัตกรรมทางการศึกษาของชุมชน สู่สากล อย่างยั่งยืน

สัญลักษณ์



เปลวเทียนรูปดอกบัว หมายถึง การศึกษาจุดแสงแห่งเปลวเทียน
เมื่อความสว่างของเปลวเทียนรวมกันคือ ความสว่างของชีวิต

สีประจำวิทยาลัยการศึกษา

- สีทอง: หมายถึง ความรุ่งเรืองแห่งปัญญา
สีชมพู: หมายถึง ความมีพลังและความคิดสร้างสรรค์
สีทอง ชมพู: หมายถึง ความมีพลังแห่งความคิดสร้างสรรค์และความรุ่งเรืองแห่งปัญญา



วัตถุประสงค์และพันธกิจของวิทยาลัยการศึกษา

1. ผลิตบัณฑิตครูที่มีสมรรถนะทางวิชาชีพ และมีทักษะแห่งอนาคต
2. พัฒนาครูและผู้บริหารให้มีสมรรถนะตามเกณฑ์มาตรฐานวิชาชีพ
3. วิจัยและพัฒนานวัตกรรมทางการศึกษาเชิงพื้นที่สู่ความเป็นสากล
4. บริการวิชาการด้วยองค์ความรู้ทางด้านการศึกษาให้มีความยั่งยืน
5. ทำนุบำรุงศิลปวัฒนธรรมและความเป็นไทยให้ภาคภูมิใจในท้องถิ่น
6. บริหารจัดการที่ทันสมัยและมีธรรมาภิบาลเพื่อมุ่งสู่องค์กรคุณภาพ

สมรรถนะหลักและความเกี่ยวข้องกันพันธกิจของวิทยาลัยการศึกษา

1. การผลิตครูและบุคลากรทางการศึกษาตามมาตรฐานวิชาชีพทางการศึกษา ด้วยหลักสูตรปริญญาตรีทางการศึกษาคอบสองปริญญา
2. การพัฒนาระบบการฝึกประสบการณ์วิชาชีพทางการศึกษาและการนิเทศแบบผสมผสาน โดยใช้เครือข่ายครูพี่เลี้ยง อาจารย์นิเทศก์
3. การสร้างเครือข่ายความร่วมมือการฝึกประสบการณ์วิชาชีพทางการศึกษากับสถานศึกษา และหน่วยงานการศึกษาทุกสังกัดในพื้นที่
4. การส่งเสริมและพัฒนาบุคลากรให้มีความก้าวหน้าทางวิชาการตามมาตรฐานวิชาชีพและยึดมั่นประมวลจริยธรรมของมหาวิทยาลัย
5. การสร้างเครือข่ายการวิจัยและบริการวิชาการเพื่อพัฒนานวัตกรรมการศึกษาเชิงพื้นที่ โดยใช้ชุมชนเป็นฐานเรียนรู้สู่ความเป็นสากล
6. การส่งเสริมกิจกรรมการเรียนรู้เชิงรุกบูรณาการรายวิชาชีพครูกับการทำนุบำรุงศิลปวัฒนธรรมไทยและภูมิปัญญาท้องถิ่นอย่างยั่งยืน
7. การพัฒนาระบบการบริหารจัดการองค์กรที่มีธรรมาภิบาล มีความโปร่งใสตรวจสอบได้ โดยใช้สื่อเทคโนโลยีสารสนเทศในการบริหาร

วัฒนธรรมองค์กร

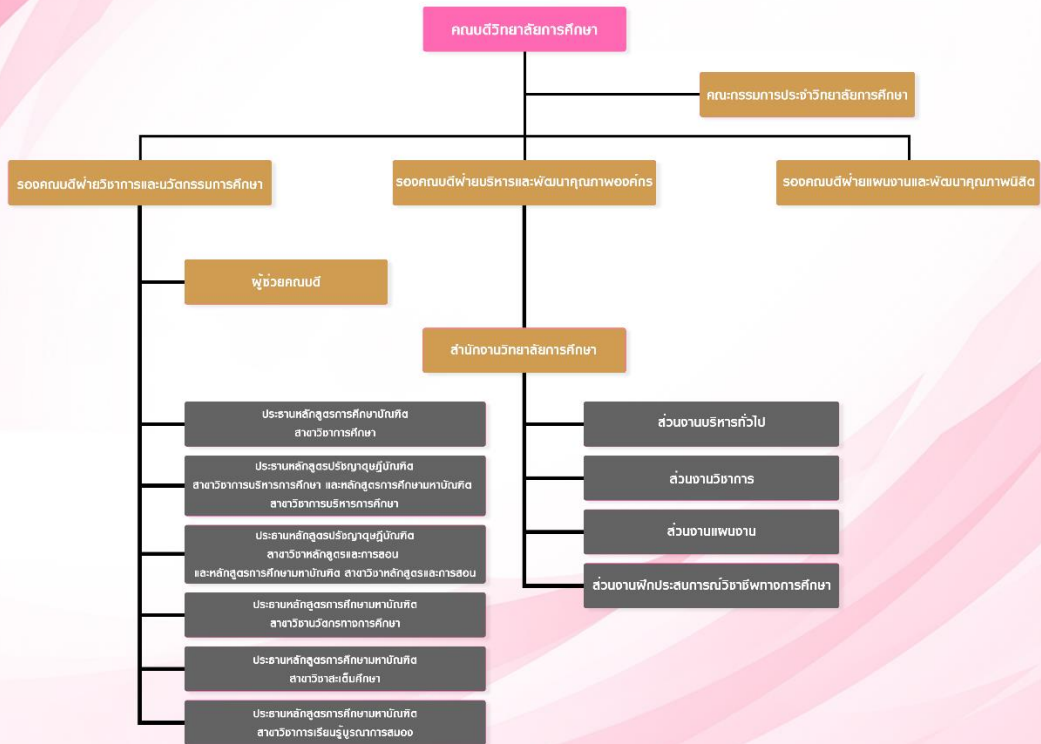
ร่วมคิด ร่วมทำ ร่วมสร้างสรรค์ เพื่อการพัฒนา



โครงสร้างการบริหารวิทยาลัยการศึกษา



โครงสร้างการบริหารวิทยาลัยการศึกษา



โครงสร้างองค์กรวิทยาลัยการศึกษา



โครงสร้างองค์กรวิทยาลัยการศึกษา



รศ.ดร.รักชิต สุทธิพงษ์
คณบดีวิทยาลัยการศึกษา



ผศ.ดร.วิไลภรณ์ ฤทธิคุปต์
รองคณบดีฝ่ายวิชาการและประกันคุณภาพการศึกษา



ผศ.ดร.โสภา อานวยรัตน์
รองคณบดีฝ่ายบริหารและประกันคุณภาพองค์กร



ผศ.ดร.สุนทร คล้ายอ่ำ
รองคณบดีฝ่ายนิเทศงานและพัฒนาคุณภาพนักศึกษา



ดร.วสันต์ สรพรสุข
ผู้ช่วยคณบดี



ผศ.ดร.รุ่งทิวา กองสอน
ผู้ช่วยคณบดี



ดร.มนิราญณ์ สัทโธ
ผู้ช่วยคณบดี



นางสาวกัญญาภัทร วิมลสุด
ผู้ช่วยคณบดี



นางศศิธร เพชรังสาร
ผู้ช่วยคณบดีฝ่ายนิเทศงานและประกันคุณภาพการศึกษา

- งานฝึกประสบการณ์วิชาชีพครู
- งานฝึกประสบการณ์วิชาชีพ
- ผู้บริหารสถานศึกษา/ผู้บริหารการศึกษา
- งานขอรับใบอนุญาตประกอบวิชาชีพ (KSP BUNDIT)
- งานบริหารวิชาการ



นางสาวปวีรัตน์ วังมา
ผู้ช่วยคณบดี

- งานบริการวิชาการ
- งานบริการการศึกษา
- งานพัฒนาหลักสูตร
- งานการจัดการเรียนการสอน
- งานบัณฑิตศึกษา
- งานบริหารการศึกษาศึกษา
- งานบริหารคุณภาพ
- งาน AUN-QA



นางยศดา อิบปรีชา
ผู้ช่วยคณบดีฝ่ายนิเทศงาน

- งานธุรการ/สารบัญ
- งานการเงินและบัญชี
- งานพัสดุ/ครุภัณฑ์
- งานบริหารความเสี่ยง/ตรวจสอบภายใน
- งานเทคโนโลยีสารสนเทศ
- งานประกันคุณภาพ
- งานบุคลากร
- งานยานพาหนะ
- งานสื่อสารองค์กร
- งานอาคารสถานที่
- งานคุ้มครองความไม่พึงใจ (UTA)
- งานGreen Office
- งาน E-Office



นายวิวัฒน์ ชีวี
ผู้ช่วยคณบดี

- งานนโยบายและแผน
- งานวิจัย
- งานทำนุบำรุงศิลปะและวัฒนธรรม
- งานพัฒนาระบบคุณภาพ OHS
- งานศิษย์เก่าสัมพันธ์
- งานประกันคุณภาพ



คณะกรรมการประจำวิทยาลัยการศึกษา

คณะกรรมการประจำวิทยาลัยการศึกษา



รองศาสตราจารย์ ดร.รักจิต สุทธิพงษ์
คณบดีวิทยาลัยการศึกษา
ประธานกรรมการ



ผู้ช่วยศาสตราจารย์ ดร.วิไลภรณ์ ดุทธิคุปต์
รองคณบดีฝ่ายวิชาการและนวัตกรรมการศึกษา
กรรมการ



รองศาสตราจารย์ ดร.โน้กา อำนวยรัตน์
รองคณบดีฝ่ายบริหารและพัฒนาคุณภาพองค์กร
กรรมการ



ผู้ช่วยศาสตราจารย์ ดร.สุนทร คล้ายอ่ำ
รองคณบดีฝ่ายแผนงานและพัฒนาคุณภาพนิสิต
กรรมการ



ผู้ช่วยศาสตราจารย์ ดร.นิ่ม กัมมา
ประธานหลักสูตรการศึกษามหาบัณฑิต
สาขาวิชาการศึกษา
กรรมการ



ผู้ช่วยศาสตราจารย์ ดร.สินติ บูรณะชาติ
ประธานหลักสูตรปริญญาตรีบัณฑิต
สาขาวิชาการบริหารการศึกษา และหลักสูตรการศึกษามหาบัณฑิต สาขา
วิชาการบริหารการศึกษา
กรรมการ



ผู้ช่วยศาสตราจารย์ ดร.ฟูเียว กองสอน
ประธานหลักสูตรปริญญาตรีบัณฑิต
สาขาวิชาหลักสูตรและการสอน และหลักสูตรการศึกษามหาบัณฑิต สาขาวิชา
หลักสูตรและการสอน
กรรมการ



ผู้ช่วยศาสตราจารย์ ดร.วิษวัลย์ โพธิ์ทอง
ประธานหลักสูตรการศึกษามหาบัณฑิต
สาขาวิชาบัณฑิตทางการศึกษา
กรรมการ



รองศาสตราจารย์ ดร.สิ้อชา ลศชาชาติ
ประธานหลักสูตรการศึกษามหาบัณฑิต
สาขาวิชาสะเต็มศึกษา
กรรมการ



ผู้ช่วยศาสตราจารย์ ดร.สำเภา สีหามาศ
ประธานหลักสูตรการศึกษามหาบัณฑิต
สาขาวิชาการเรียนรู้บูรณาการสมอง
กรรมการ



ผู้ช่วยศาสตราจารย์ ดร.วิษะ จิตุพร
ผู้แทนคณาจารย์
กรรมการ



นางสาวกัญญาภัทร วิมลสุด
หัวหน้าสำนักงาน
เลขานุการ



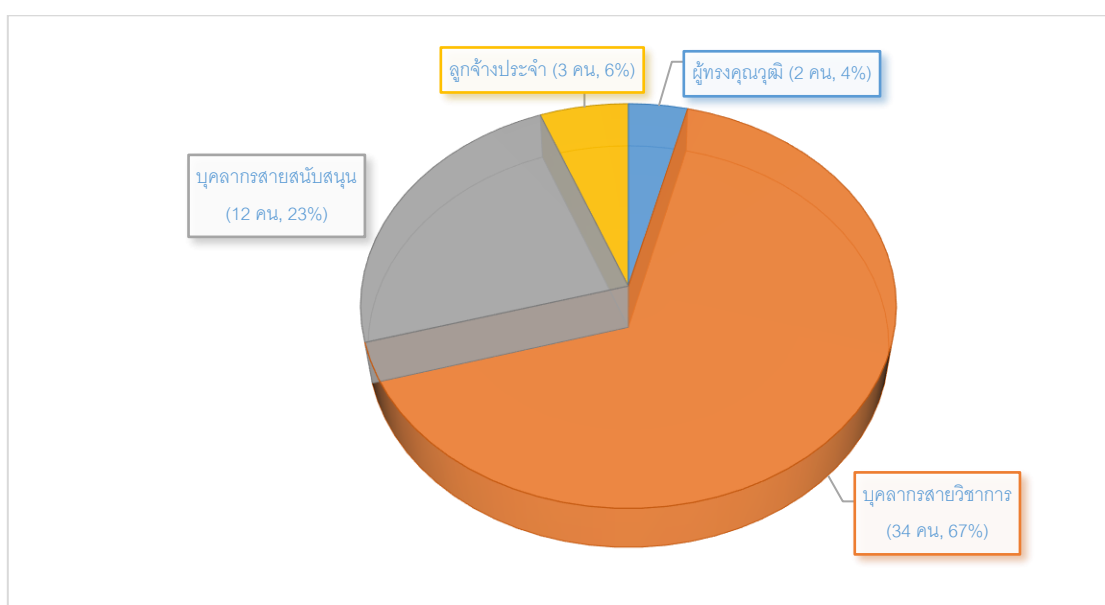
นางยลดา อินเปรี้ยว
หัวหน้างานบริหารงานทั่วไป
ผู้ช่วยเลขานุการ



ข้อมูลบุคลากรสายวิชาการ และสายสนับสนุน

ในปีงบประมาณ พ.ศ. 2565 วิทยาลัยการศึกษามีจำนวนบุคลากรสายวิชาการและสายสนับสนุน รวมทั้งสิ้น 51 คน โดยจำแนกเป็นประเภทของบุคลากร ดังนี้

หน่วยงาน	ประเภทบุคลากร				รวมจำนวน (คน)
	ผู้ทรงคุณวุฒิ	พนักงานมหาวิทยาลัยสายวิชาการ	พนักงานมหาวิทยาลัยสายสนับสนุน	ลูกจ้างประจำ	
วิทยาลัยการศึกษา	2	34	12	3	51



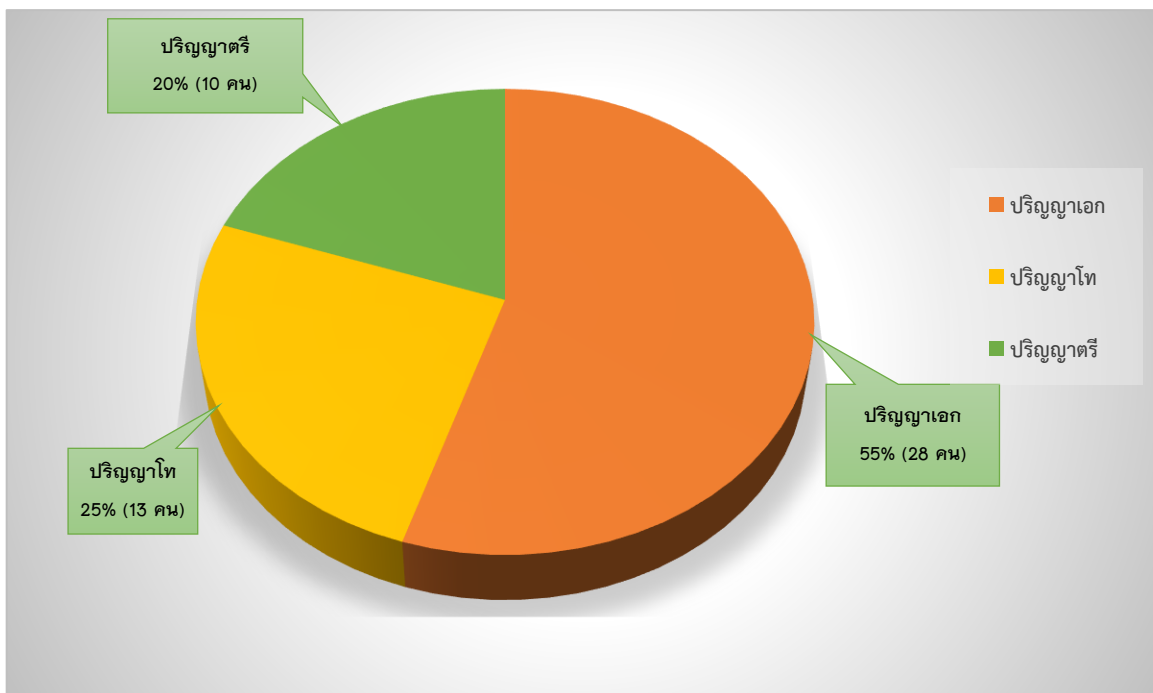
กราฟวงกลมแสดงจำนวนบุคลากรทั้งหมดของวิทยาลัยการศึกษา

ข้อมูลอัตราบุคลากรวิทยาลัยการศึกษาลาดศึกษาต่อ

สถานะการปฏิบัติงาน	ประเภทบุคลากร				รวมจำนวน (คน)
	ผู้ทรงคุณวุฒิ	พนักงานมหาวิทยาลัยสายวิชาการ	พนักงานมหาวิทยาลัยสายสนับสนุน	ลูกจ้างประจำ	
ปฏิบัติงาน	2	31	12	3	48
ลาศึกษาต่อ		3	3		3

ข้อมูลอัตราบุคลากรวิทยาลัยการศึกษา จำแนกตามวุฒิการศึกษา

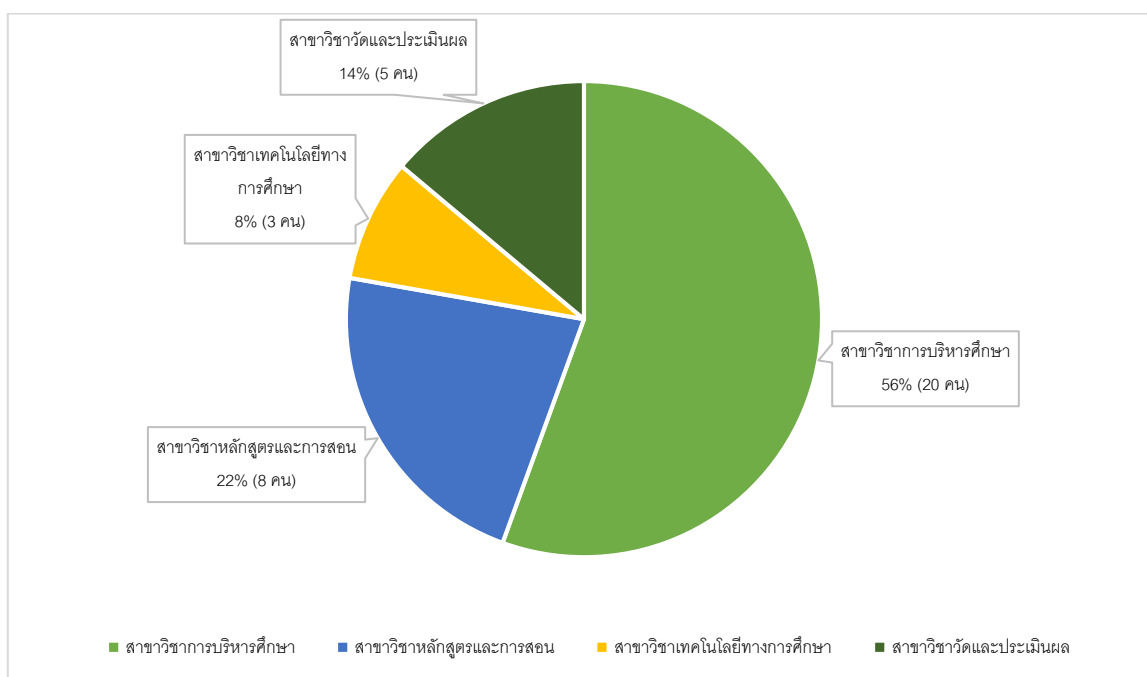
วุฒิการศึกษา	ประเภทบุคลากร				รวมจำนวน (คน)
	ผู้ทรงคุณวุฒิ	พนักงาน มหาวิทยาลัย สายวิชาการ	พนักงาน มหาวิทยาลัย สายสนับสนุน	ลูกจ้าง ประจำ	
ปริญญาเอก	2	26			28
ปริญญาโท		8	4	1	13
ปริญญาตรี			8	2	10
รวม	2	34	12	3	51



กราฟวงกลมแสดงจำนวนบุคลากรต่อวุฒิการศึกษา

ข้อมูลอัตราบุคลากรสายวิชาการ จำแนกตามสาขาวิชา

สาขาวิชา	ตำแหน่งทางวิชาการ			รวม
	อาจารย์	ผู้ช่วย ศาสตราจารย์	รอง ศาสตราจารย์	
สาขาวิชาการบริหารศึกษา	12	4	4	20
สาขาวิชาหลักสูตรและการสอน	3	4	1	8
สาขาวิชาเทคโนโลยีทางการศึกษา	1	2	-	3
สาขาวิชาวัดและประเมินผล	4	1	-	5
รวม				36



กราฟวงกลมแสดงจำนวนอาจารย์ต่อสาขาวิชา

คุณวุฒิที่สำเร็จการศึกษา บุคลากรสายวิชาการ

ที่	คำนำหน้า	ชื่อ	นามสกุล	ปริญญาตรี	ปริญญาโท	ปริญญาเอก
สาขาวิชาการศึกษา						
1	นางสาว	กัญจน์	ศรีโสภ	การศึกษามหาบัณฑิต สาขาวิชาสุขศึกษา	ศิลปศาสตรมหาบัณฑิต สาขาวิชาจิตวิทยา พัฒนาการ	
2	นางสาว	ขวัญชนก	ชำตั้ง	ศึกษาศาสตร์บัณฑิต สาขาวิชาสังคมศึกษา	ศึกษาศาสตรมหาบัณฑิต สาขาวิชาการศึกษา (สังคมศึกษา)	
3	ดร.	ดร.ณิ	อภัยกาวิ	ครุศาสตรบัณฑิต สาขาวิชาคณิตศาสตร์	การศึกษามหาบัณฑิต สาขาวิชาการวัดผล การศึกษา	ปรัชญาดุษฎีบัณฑิต สาขาวิชาการวัดและ ประเมินผลการศึกษา
4	ดร.	ตระกูลพันธ์	ยุชมภู	ครุศาสตรบัณฑิต สาขาวิชาคณิตศาสตร์	การศึกษามหาบัณฑิต สาขาวิชาคณิตศาสตร์ศึกษา	การศึกษาดุษฎีบัณฑิต สาขาวิชาการบริหาร การศึกษา
5	ผศ.ดร.	ธิดาวลัย	อุ้นกอง	การศึกษามหาบัณฑิต สาขาวิชาคณิตศาสตร์	- ศึกษาศาสตรมหาบัณฑิต สาขาวิชาคณิตศาสตร์ศึกษา - ศึกษาศาสตรมหาบัณฑิต สาขาวิชาการบริหาร การศึกษา	การศึกษาดุษฎีบัณฑิต สาขาวิชาการบริหาร การศึกษา
6	นาย	พิศาล	เครีอิลิต	ศึกษาศาสตรบัณฑิต สาขาวิชาสังคมศึกษา	การศึกษามหาบัณฑิต สาขาวิชาหลักสูตรและการ สอน	
7	รศ.ดร.	สมบัติ	นพรัถ	การศึกษามหาบัณฑิต สาขาวิชาภาษาอังกฤษ- ภาษาไทย	Master of Education Educational Administration	Doctor of Philosophy Education
8	ผศ.ดร.	สันติ	บูรณะชาติ	ครุศาสตรบัณฑิต สาขาวิชาการศึกษา	การศึกษามหาบัณฑิต สาขาวิชาการบริหาร การศึกษา	การศึกษาดุษฎีบัณฑิต สาขาวิชาการบริหาร การศึกษา
9	ผศ.ดร.	สุนทร	คล้ายอ่ำ	ครุศาสตรบัณฑิต สาขาวิชา อุตสาหกรรมศิลป์	การศึกษามหาบัณฑิต สาขาวิชาอุตสาหกรรม ศึกษา	Doctor of Philosophy Industrial Education & Organizational Behaviour
10	รศ.ดร.	โสภ	อำนวยรัตน์	บริหารธุรกิจบัณฑิต การ บริหารงานบุคคล	ศึกษาศาสตรมหาบัณฑิต สาขาวิชาอาชีวศึกษา	การศึกษาดุษฎีบัณฑิต สาขาการบริหารการศึกษา
11	นาย	อรรถพล	คณิตขจรกูร	-ศึกษาศาสตรบัณฑิต สาขาวิชาสังคมศึกษา -นิติศาสตรบัณฑิต สาขาวิชานิติศาสตร์	ศึกษาศาสตรมหาบัณฑิต สาขาวิชาการศึกษา (สังคมศึกษา)	
12	ดร.	ธารรัตน์	มาลัยเถาว์	- บริหารธุรกิจบัณฑิต สาขาวิชาคอมพิวเตอร์ ธุรกิจ	วิทยาศาสตร์มหาบัณฑิต สาขาวิชาการศึกษา วิทยาศาสตร์	ครุศาสตรดุษฎีบัณฑิต สาขาวิชาบริหารการศึกษา



ที่	คำนำหน้า	ชื่อ	นามสกุล	ปริญญาตรี	ปริญญาโท	ปริญญาเอก
				- ประกาศนียบัตรวิชาชีพ ครู สาขาวิชา วิชาชีพอครู		
13	ผศ.ดร.	วัชรระ	จตุพร	ศิลปศาสตรบัณฑิต สาขาวิชาศาสนศึกษา	ศึกษาศาสตรมหาบัณฑิต สาขาวิชาการบริหาร การศึกษาและผู้นำทางการ ศึกษา	ครุศาสตรดุษฎีบัณฑิต สาขาวิชาบริหารการศึกษา
14	นาย	นรินทร์	บัวนาค	ศิลปศาสตรบัณฑิต สาขาวิชาภาษาอังกฤษ	การศึกษามหาบัณฑิต สาขาวิชาภาษาศาสตร์ การศึกษา	
15	นาย	นายสุวิชา	ดวงฟู	วิทยาศาสตร์บัณฑิต สาขาวิชาคณิตศาสตร์	การศึกษามหาบัณฑิต สาขาวิชาคณิตศาสตร์	
16	นางสาว	พัชรินทร์	คัสเตศรี	วิทยาศาสตร์บัณฑิต สาขาวิชาจิตวิทยา	การศึกษามหาบัณฑิต สาขาวิชาจิตวิทยาการศึกษา และการแนะแนว	
17	ดร.	ณัฐวดี	สัพโส	ศาสนศาสตรบัณฑิต สาขาวิชาภาษาอังกฤษ	การศึกษามหาบัณฑิต สาขาวิชาการบริหาร การศึกษา	ปรัชญาดุษฎีบัณฑิต สาขาวิชาการศึกษา
18	ดร.	กษิณีภูมิ	มีพรหม	-ศึกษาศาสตร์บัณฑิต สาขาวิชาศึกษาศาสตร์ -ประกาศนียบัตรวิชาชีพ ครู	-นิเทศศาสตร์มหาบัณฑิต สาขาวิชานิเทศศาสตร์ -ครุศาสตรมหาบัณฑิต สาขาวิชาการบริหารการศึกษา	-ครุศาสตรดุษฎีบัณฑิต สาขาวิชาบริหารการศึกษา
19	รศ.ดร.	ดิเรก	ธีระภูธร	ศึกษาศาสตรบัณฑิต สาขาวิชาเทคโนโลยี การศึกษา	ครุศาสตรมหาบัณฑิต สาขาวิชาไอทีคนศึกษา	ครุศาสตรดุษฎีบัณฑิต สาขาวิชาเทคโนโลยีและ สื่อสารการศึกษา
20	รศ.ดร.	รักษิต	สุทธิพงษ์	การศึกษามหาบัณฑิต สาขาวิชาพลศึกษา	การศึกษามหาบัณฑิต สาขาวิชาการบริหารจัดการ กีฬา	ปรัชญาดุษฎีบัณฑิต สาขาวิชาการศึกษา
สาขาวิชาหลักสูตรและการสอน						
1	ดร.	เกศราพรรณ พันธุ์ศรีเกตุ	ดวงเจริญ	- ครุศาสตรบัณฑิต สาขาวิชาการศึกษา - การศึกษามหาบัณฑิต สาขาวิชาวัดและประเมินผล การศึกษา - ประกาศนียบัตรนวัตกรรมการ พัฒนาเด็กปฐมวัย สาขาวิชา นวัตกรรมพัฒนา เด็กปฐมวัย	ศึกษาศาสตรมหาบัณฑิต สาขาวิชาหลักสูตรและการ สอน	ครุศาสตรดุษฎีบัณฑิต สาขาวิชาหลักสูตรและการ สอน
2	นางสาว	เมทิกา	เลิศปฐมมา	การศึกษามหาบัณฑิต สาขาวิชาภาษาอังกฤษ	การศึกษามหาบัณฑิต สาขาวิชาหลักสูตรและการ สอน	



ที่	คำนำหน้า	ชื่อ	นามสกุล	ปริญญาตรี	ปริญญาโท	ปริญญาเอก
3	ผศ.ดร.	รุ่งทิภา	กองสอน	ครุศาสตรบัณฑิต สาขาวิชาเคมี	การศึกษามหาบัณฑิต สาขาวิชาหลักสูตรและการ สอน	การศึกษาดุษฎีบัณฑิต สาขาวิชาหลักสูตรและการ สอน
4	รศ.ดร.	ลือชา	ลดชาติ	วิทยาศาสตร์บัณฑิต สาขาวิชาฟิสิกส์ ประกาศนียบัตรวิชาชีพครู สาขาวิชา วิชาชีพครู		ปรัชญาดุษฎีบัณฑิต สาขาวิชาวิทยาศาสตร์ ศึกษา
5	ผศ.ดร.	วิไลภรณ์	ฤทธิคุปต์	ครุศาสตรบัณฑิต สาขาวิชาการศึกษา	ศึกษาศาสตรมหาบัณฑิต สาขาวิชาประถมศึกษา	การศึกษาดุษฎีบัณฑิต สาขาวิชาหลักสูตรและการ สอน
6	ดร.	ลำไย	ลีหามาศย์	ศึกษาศาสตรบัณฑิต สาขาวิชาประถมศึกษา	ศึกษาศาสตรมหาบัณฑิต สาขาวิชาจิตวิทยาการศึกษา	ปรัชญาดุษฎีบัณฑิต สาขาวิชาหลักสูตรและการ สอน
7	ดร.	वलันต์	สรรพสุข	การศึกษามหาบัณฑิต สาขาวิชาสังคมศึกษา	ศึกษาศาสตรมหาบัณฑิต สาขาวิชานวัตกรรม หลักสูตรและการเรียนรู้	ปรัชญาดุษฎีบัณฑิต สาขาวิชาการศึกษา
8	ผศ.ดร.	อมรรัตน์	วัฒนาธร	ครุศาสตรบัณฑิต สาขาวิชาการสอนภาษา ฝรั่งเศส	- ครุศาสตรมหาบัณฑิต สาขาวิชานิติศาสตร์การศึกษา และพัฒนาหลักสูตร - Master of Education Educational Studies	ครุศาสตรดุษฎีบัณฑิต สาขาวิชาหลักสูตรและการ สอน
สาขาวิชาเทคโนโลยีทางการศึกษา						
1	ผศ.ดร.	วิลาวัลย์	โพธิ์ทอง	ศิลปศาสตรบัณฑิต สาขาวิชาภาษาไทย	การศึกษามหาบัณฑิต สาขาวิชาเทคโนโลยีทาง การศึกษา	ปรัชญาดุษฎีบัณฑิต สาขาวิชาเทคโนโลยี การศึกษา
2	ผศ.ดร.	วิลาวัลย์	สมยาโรน	ศิลปศาสตรบัณฑิต สาขาวิชาภาษาอังกฤษ	การศึกษามหาบัณฑิต สาขาวิชาเทคโนโลยีและ สื่อสารการศึกษา	การศึกษาดุษฎีบัณฑิต สาขาวิชาเทคโนโลยีและ สื่อสารการศึกษา
3	ดร.	นรินธ์	นนทมาลย์	การศึกษามหาบัณฑิต สาขาวิชาเทคโนโลยีทาง การศึกษา	ครุศาสตรมหาบัณฑิต สาขาวิชาเทคโนโลยีและ สื่อสารการศึกษา	ครุศาสตรดุษฎีบัณฑิต สาขาวิชาเทคโนโลยีและ สื่อสารการศึกษา
สาขาวิชาวัดและประเมินผล						
1	ผศ.ดร.	น้ำฝน	กันมา	วิทยาศาสตร์บัณฑิต สาขาวิชาสถิติ	การศึกษามหาบัณฑิต สาขาวิชาการวัดผล การศึกษา	การศึกษาดุษฎีบัณฑิต สาขาวิชาวิจัยและ ประเมินผลการศึกษา
2	ดร.	อาภาพรรณ	ประทุมไทย	ครุศาสตรบัณฑิต สาขาวิชา มัธยมศึกษา	ครุศาสตรมหาบัณฑิต สาขาวิชาการวัดและ ประเมินผลการศึกษา	ครุศาสตรดุษฎีบัณฑิต สาขาวิชาการวัดและ ประเมินผลการศึกษา
3	ดร.	นริศรา	เลือกคล้าย	ครุศาสตรบัณฑิต สาขาวิชามัธยมศึกษา	ครุศาสตรมหาบัณฑิต สาขาวิชาวิจัยการศึกษา	ครุศาสตรดุษฎีบัณฑิต สาขาวิชาการวัดและ ประเมินผลการศึกษา



ที่	คำนำหน้า	ชื่อ	นามสกุล	ปริญญาตรี	ปริญญาโท	ปริญญาเอก
4	ดร.	วรรณภากร	พรประเสริฐ	วิทยาศาสตร์บัณฑิต สาขาวิชาสถิติ	การศึกษามหาบัณฑิต สาขาวิชาวิจัยและ ประเมินผลการศึกษา	การศึกษาดุษฎีบัณฑิต สาขาวิชาวิจัยและ ประเมินผลการศึกษา
5	ดร.	วิภาวี	ศิริลักษณ์	- บริการธุรกิจบัณฑิต สาขาวิชาการจัดการธุรกิจ - ประกาศนียบัตรบัณฑิต สาขาวิชา วิชาชีพครู - ศึกษาศาสตร์บัณฑิต สาขาวิชาการวัดและ ประเมินผลการศึกษา	การศึกษามหาบัณฑิต สาขาวิชาวิจัยและ ประเมินผลการศึกษา	ครุศาสตรดุษฎีบัณฑิต สาขาวิชาวิธีวิทยาการวิจัย การศึกษา

ข้อมูลอัตราบุคลากรสายสนับสนุน

ฝ่ายงาน	ตำแหน่ง				
	หัวหน้า สำนักงาน	หัวหน้างาน	พนักงาน มหาวิทยาลัย	ลูกจ้าง ชั่วคราว	รวม
ฝ่ายบริหาร	1	1	4	1	7
ฝ่ายวิชาการ	-	2	3	1	6
ฝ่ายแผน/คุณภาพนิสิต	-	1	-	1	2

ข้อมูลอัตราบุคลากรสายสนับสนุน

ที่	คำนำหน้า	ชื่อ	สกุล	ตำแหน่ง	เริ่มทำงาน	วันบรรจุ
ฝ่ายบริหาร						
พนักงานมหาวิทยาลัยพะเยา						
1	นางสาว	กัญญาภัทร	วิมลสุด	หัวหน้าสำนักงาน	1 มิ.ย. 44	9 ก.ย. 48
2	นาง	ยลดา	อินเปรี้ยว	หัวหน้างานบริหารทั่วไป	1 ก.ค. 51	1 เม.ย. 55
3	นาย	เอกพล	โพธิจันทร์	นักวิชาการคอมพิวเตอร์	15 มิ.ย. 54	1 เม.ย. 55
4	นาย	อภิเดช	เทพรังสาร	นักวิชาการพัสดุ	12 พ.ค. 57	12 พ.ค. 57
5	นางสาว	รุจิรา	ลายสาน	นักวิชาการเงินและบัญชี	2 ม.ค. 60	2 ม.ค. 62
6	นางสาว	ทัศนีย์	ใหม่วงศ์	นักวิชาการศึกษา	1 ต.ค. 60	1 เม.ย. 63
ลูกจ้างรายปีวิทยาลัยการศึกษา						
7	นาย	คมชิต	จันตะมะ	ช่างเทคนิค	1 ต.ค. 65	-



ข้อมูลอัตราบุคลากรสายสนับสนุน

ที่	ตำแหน่ง	ชื่อ	สกุล	ตำแหน่ง	เริ่มทำงาน	วันบรรจุ
ฝ่ายวิชาการ						
พนักงานมหาวิทยาลัยพะเยา						
8	นางสาว	ปวันรัตน์	วังมา	หัวหน้างานวิชาการ	1 ก.พ. 47	12 ก.ย. 48
9	นาง	ศศิธร	เทพรังสาร	นักวิชาการศึกษา	1 ก.พ. 55	1 เม.ย. 55
10	นาง	สรญา	จรัสโสภาสีหิ	นักวิชาการศึกษา	21 เม.ย. 51	1 เม.ย. 55
11	นางสาว	สุนิรัตน์	ศรีทนต์	เจ้าหน้าที่บริหารงานทั่วไป	15 ต.ค. 53	1 เม.ย. 55
12	นางสาว	วราภรณ์	สังวาลย์	นักวิชาการศึกษา	1 ต.ค. 60	8 มิ.ย. 63
ลูกจ้างรายปีวิทยาลัยการศึกษา						
13	นาย	ธนพล	เชื้อเมืองพาน	นักวิชาการศึกษา	1 ต.ค. 65	-
ฝ่ายแผน/คุณภาพนิสิต						
พนักงานมหาวิทยาลัยพะเยา						
14	นาย	วิทวัส	ธวิชัย	หัวหน้างานแผน	1 พ.ย. 54	1 เม.ย. 55
ลูกจ้างรายปีวิทยาลัยการศึกษา						
15	นาง	ชุติมา	ไชยเป้า	นักวิชาการศึกษา	1 ก.พ. 66	-

คุณวุฒิที่สำเร็จการศึกษา บุคลากรสายสนับสนุน

ที่	ตำแหน่ง	ชื่อ	สกุล	ปริญญาตรี	ปริญญาโท
1	นางสาว	กัญญาภัทร	วิมลสุด	ศิลปศาสตรบัณฑิต สาขาวิชาการบริหารธุรกิจ	บริหารธุรกิจมหาบัณฑิต สาขาวิชาบริหารธุรกิจ
2	นางสาว	ปวันรัตน์	วังมา	บัญชีบัณฑิต สาขาวิชาการบัญชี	
3	นาง	ยลดา	อินเปรี้ยว	บริหารธุรกิจบัณฑิต สาขาวิชาการท่องเที่ยว	บริหารธุรกิจมหาบัณฑิต สาขาวิชาบริหารธุรกิจ
4	นาย	วิทวัส	ธวิชัย	ศิลปศาสตรบัณฑิต สาขาวิชารัฐศาสตร์	
5	นาง	สรญา	จรัสโสภาสีหิ	บัญชีบัณฑิต สาขาวิชาการบัญชี	
6	นางสาว	สุนิรัตน์	ศรีทนต์	วิทยาศาสตร์บัณฑิต สาขาวิชาวิทยาการคอมพิวเตอร์	
7	นาย	เอกพล	โพธิจันทร์	วิทยาศาสตร์บัณฑิต สาขาวิชาวิทยาการคอมพิวเตอร์	
8	นาย	อภิเดช	เทพรังสาร	รัฐศาสตรบัณฑิต สาขาวิชารัฐศาสตร์	
9	นางสาว	รุจิรา	ลายสาม	บัญชีบัณฑิต สาขาวิชาการบัญชี	
10	นางสาว	ทัศนีย์	ใหม่วงศ์	วิทยาศาสตร์บัณฑิต สาขาวิชาวิทยาการคอมพิวเตอร์	



ที่	คำนำหน้า	ชื่อ	สกุล	ปริญญาตรี	ปริญญาโท
11	นางสาว	วราภรณ์	สังวาลย์	นิเทศศาสตรบัณฑิต สาขาวิชาสารสนเทศเพื่อการสื่อสาร	
12	นาง	ศศิธร	เทพรังสาร	การศึกษามหาบัณฑิต สาขาวิชาเทคโนโลยีและสื่อสารการศึกษา	การศึกษามหาบัณฑิต สาขาวิชาหลักสูตรและการสอน
13	นาย	ธนพล	เชื้อเมืองพาน	รัฐศาสตรบัณฑิต สาขาวิชารัฐศาสตร์	
14	นาย	คมชิต	จันทะมะ	การบริหารธุรกิจบัณฑิต สาขาวิชาบริหารทั่วไป	
15	นาง	ชุติมาตี	ไชยเป้า	ศิลปศาสตรบัณฑิต สาขาวิชาศาสนศึกษา	ศิลปศาสตรมหาบัณฑิต สาขาวิชาภาษาอังกฤษเพื่ออาชีพ



แนวทางการพัฒนาบุคลากร

กรอบอัตรากำลังบุคลากรสายวิชาการและสายสนับสนุน

วิทยาลัยการศึกษามหาวิทยาลัยพะเยา ได้พิจารณากรอบอัตรากำลังบุคลากรและวางแผนอัตรากำลังสายวิชาการ โดยใช้เกณฑ์ภาระการสอนตามค่า FTES ที่กำหนดโดยมหาวิทยาลัยและตามเกณฑ์ของสภาวิชาชีพครู สายวิชาการจะกำหนดคุณวุฒิการศึกษาในระดับปริญญาเอกตามหลักเกณฑ์ที่มหาวิทยาลัยกำหนด และสายสนับสนุนจะกำหนดคุณวุฒิการศึกษาในระดับปริญญาโท หรือระดับคุณวุฒิการศึกษาในระดับปริญญาตรี พร้อมทั้งให้สอดคล้องกับการพัฒนาของวิทยาลัยการศึกษ

แผนการสรรหาบุคลากรสายวิชาการ และทดแทนอัตราเกษียณอายุ

อาจารย์ วุฒิ สาขาที่ต้องการ	จำนวนที่ ต้องการ	อัตรา ปัจจุบัน	2564	2565	2566	2567	2568
การบริหารการศึกษา	1	20	👤	👤		👤	
หลักสูตรและการสอน	10	8	👤		👤		
เทคโนโลยีทางการศึกษา	6	3					👤
วัดและประเมินผล	6	5				👤	

ข้อมูลอัตราเกษียณอายุบุคลากรสายวิชาการ






ที่	คำนำหน้า	ชื่อ	นามสกุล	วันที่เกษียณ
1	ดร.	กษิณีภูมิ	มีพรหม	11 ก.ย. 85
2	นางสาว	กัญจณี	ศรีโสภิต	30 ก.ย. 83
3	ดร.	เกศราพรรณ พันธ์ศรีเกตุ	คงเจริญ	30 ก.ย. 77
4	นางสาว	ขวัญชนก	ชำตั้ง	30 ก.ย. 88
5	ดร.	ณัฐวุฒิ	สัพโส	11 ก.ย. 83
6	ดร.	ดรุณี	อภัยกาวิ	30 ก.ย. 85
7	รศ.ดร.	ดิเรก	ธีระภูธร	
8	ดร.	ตระกูลพันธ์	ยุชมภู	30 ก.ย. 87
9	ดร.	ธารารัตน์	มาลัยแก้ว	30 ก.ย. 85
10	ผศ.ดร.	ธิดาวัลย์	อุ้นทอง	30 ก.ย. 75
11	นาย	นรินทร์	บัวนาค	30 ก.ย. 90
12	ดร.	นรินทร์	นนทมาลย์	18 ก.ย. 89
13	ดร.	นริศรา	เสียดคล้าย	26 ก.ย. 86
14	ผศ.ดร.	น้ำฝน	กันมา	30 ก.ย. 76
15	นางสาว	พัชรินทร์	คัสเตศรี	3 ก.ย. 93

ที่	คำนำหน้า	ชื่อ	นามสกุล	วันที่เกษียณ
16	นาย	พิศาล	เครือลิต	30 ก.ย. 86
17	นางสาว	เมทีกา	เลิศปฐมา	30 ก.ย. 87
18	รศ.ดร.	รักษิต	สุทธิพงษ์	30 ก.ย. 86
19	ดร.	รุ่งทิภา	ทองสอน	30 ก.ย. 80
20	ผศ.ดร.	ลือชา	ลดาศาติ	30 ก.ย. 83
21	ดร.	ลำไย	สีหามาตย์	30 ก.ย. 81
22	ดร.	วสันต์	สรรพสุข	15 ก.ย. 93
23	ดร.	วัชระ	จตุพร	30 ก.ย. 89
24	ดร.	วรรณมากร	พรประเสริฐ	3 ก.ย. 93
25	ดร.	วิภาวี	ศิริลักษณ์	11 ก.ย. 90
26	ดร.	วิลาวัลย์	โพธิ์ทอง	30 ก.ย. 84
27	ดร.	วิลาวัลย์	สมยาโรน	30 ก.ย. 84
28	ผศ.ดร.	วิไลภรณ์	ฤทธิคุปต์	30 ก.ย. 75
29	ผศ.ดร.	สันติ	บุรณะชาติ	30 ก.ย. 74
30	นาย	สุวิชา	ดวงฟู	30 ก.ย. 95
31	ผศ.ดร.	สุนทร	คล้ายอ่ำ	30 ก.ย. 69
32	รศ.ดร.	สมบัติ	นพรัก	30 ก.ย. 49
33	รศ.ดร.	โสภา	อำนวยการรัตน์	30 ก.ย. 78
34	ผศ.ดร.	อมรรัตน์	วัฒนอักษร	30 ก.ย. 58
35	นาย	อรรถพล	คณิตชราวงูร	30 ก.ย. 89
36	ดร.	อากาศพรณ	ประทุมไทย	30 ก.ย. 84

***หมายเหตุ มีอัตราเกษียณในช่วง 2563-2567 จำนวน ...-... ราย



แผนการสรรหาบุคลากรสายสนับสนุน และทดแทนอัตราเกษียณอายุ

ตำแหน่ง	จำนวนที่ ต้องการ	อัตรา ปัจจุบัน	2564	2565	2566	2567	2568
นักวิเคราะห์นโยบายและ แผน	1	1					
นักวิชาการศึกษา	3	6					
นักวิชาการพัสดุ		1					
นักวิชาการเงินและบัญชี	1	1					
นักวิชาการคอมพิวเตอร์		1					
เจ้าหน้าที่บริหารงานทั่วไป		2					
บุคลากร		1					

ข้อมูลอัตราเกษียณอายุบุคลากรสายสนับสนุน

ที่	คำนำหน้า	ชื่อ	สกุล	ตำแหน่ง	เกษียณ
1	นางสาว	กัญญาภัทร	วิมลสุด	หัวหน้าสำนักงาน	30 ก.ย. 75
2	นางสาว	ปวันรัตน์	วังมา	หัวหน้างานวิชาการ	30 ก.ย. 83
3	นาง	ยลดา	อินเปรี้ยว	หัวหน้างานบริหารทั่วไป	30 ก.ย. 88
4	นาย	วิทวัส	ธีวีย์	หัวหน้างานแผน	30 ก.ย. 81
5	นาง	สรญา	จรัสโสภาสีทธิ์	นักวิชาการศึกษา	30 ก.ย. 87
6	นางสาว	สุนิรัตน์	ศรีทนต์	เจ้าหน้าที่บริหารงานทั่วไป	30 ก.ย. 80
7	นาย	เอกพล	โพธิจันทร์	นักวิชาการคอมพิวเตอร์	30 ก.ย. 90
8	นาย	อภิเดช	เทพรังสาร	นักวิชาการศึกษา	30 ก.ย. 93
9	นางสาว	รุจิรา	ลายसान	นักวิชาการเงินและบัญชี	30 ก.ย. 97
10	นางสาว	ทัศนีย์	ไหม่วงค์	นักวิชาการศึกษา	30 ก.ย. 94
11	นางสาว	วราภรณ์	สังวาลย์	นักวิชาการศึกษา	30 ก.ย. 95
12	นาง	ศศิธร	เทพรังสาร	นักวิชาการศึกษา	30 ก.ย. 90

แผนการพัฒนาศักยภาพบุคลากรวิทยาลัยการศึกษา

การศึกษาต่อ

ประเภทของบุคลากร	ระดับปริญญาเอกปี							ระดับปริญญาโทปี						
	62	63	64	65	66	67	68	62	63	64	65	66	67	68
พนักงานมหาวิทยาลัย สายวิชาการ	1	1	1	1	1	1	1							
พนักงานทมหาวิทยาลัย สายสนับสนุน									1	1	1	2	2	1

การเข้าสู่ตำแหน่งวิชาการ

ที่	ชื่อ-สกุล	2565	2566	2567	2568	2569	หมายเหตุ
1	รศ.ดร.สมบัติ นพริก						ผู้ทรงคุณวุฒิ
2	รศ.ดร.รักษิต สุทธิพงษ์					ยื่นขอ ศ.	คณบดี
3	ผศ.ดร.สุนทร คล้ายอ่ำ				ยื่นขอ รศ.		
4	รศ.ดร.โสภา อำนวยรัตน์					ยื่นขอ ศ.	
5	ผศ.ดร.สันติ บุรณะชาติ		ยื่นขอ รศ.				
6	ดร.ณัฐวุฒิ สัพโส	ยื่นขอ ผศ.					in process
7	ผศ.ดร.วัชร จตุพร			ยื่นขอ รศ.			
8	ผศ.ดร.ธิดาวัลย์ อุ่นทอง	ยื่นขอ รศ.					
9	ดร.ธารรัตน์ มาลัยเถาว์					ยื่นขอ ผศ.	
10	ดร.กษิณีภูมิ มีพรหม			ยื่นขอ ผศ.			
11	ผศ.ดร.อมรรัตน์ วัฒนาธร						ผู้ทรงคุณวุฒิ
12	ผศ.ดร.วิไลภรณ์ ฤทธิคุปต์			ยื่นขอ รศ.			
13	ดร.वलันต์ สรรพสุข		ยื่นขอ ผศ.				
14	ผศ.ดร.รุ่งทิวา กองสอน					ยื่นขอ รศ.	
15	รศ.ดร.ลือชา ลดาชาติ					ยื่นขอ ศ.	
16	ดร.ลำไย สีหามาตย์					ยื่นขอ รศ.	
17	ดร.เกศราพรรณ พันธ์ศรีเกตุ	ยื่นขอ ผศ.					in process
18	นางสาวเมทิกา เลิศปฐมมา					ยื่นขอ ผศ.	ลาศึกษาต่อ
19	นางสาวกัญจน์ ศรีโสภา					ยื่นขอ ผศ.	
20	ผศ.ดร.นำพน กัณมา			ยื่นขอ รศ.			
21	ดร.อาภาพรรณ ประทุมไทย			ยื่นขอ ผศ.			



ที่	ชื่อ-สกุล	2565	2566	2567	2568	2569	หมายเหตุ
22	ดร.นริศรา เลือดคล้าย					ยื่นขอ ผศ.	
23	ดร.วรรณภากร พรประเสริฐ	ยื่นขอ ผศ.					in process
24	ดร.วิภาวี ศิริลักษณ์				ยื่นขอ ผศ.		
25	รศ.ดร.ดิเรก ชีรภูธร						รองอธิการฯ
26	ผศ.ดร.วิลาวัลย์ โพธิ์ทอง		ยื่นขอ รศ.				
27	ผศ.ดร.วิลาวัลย์ สมยาโรน			ยื่นขอ รศ.			
28	ดร.นรินทร นนทมาลย์	ยื่นขอ ผศ.					in process
29	ดร.ดรุณี อภัยกาวิ			ยื่นขอ ผศ.			
30	นางสาวขวัญชนก ข้าตั้ง					ยื่นขอ ผศ.	
31	นายพิศาล เครือลิต			ยื่นขอ ผศ.			
32	ดร.ตระกูลพันธ์ ยุชฌมู			ยื่นขอ ผศ.			
33	นายอรรถพล คณิตชรางกูร				ยื่นขอ ผศ.		
34	นายนรินทร์ บัวนาค				ยื่นขอ ผศ.		ลาศึกษาต่อ
35	นายสุวิชา ดวงฟู					ยื่นขอ ผศ.	ลาศึกษาต่อ
36	นางสาวพัชรินทร์ คัสเตศรี	ยื่นขอ ผศ.					in process
จำนวนการยื่นขอตำแหน่ง ผศ.		5	1	4	3	6	19
จำนวนการยื่นขอตำแหน่ง รศ.		1	2	5	1	2	11
จำนวนการยื่นขอตำแหน่ง ศ.		0	0	0	0	3	3
รวมจำนวนอาจารย์ที่จะยื่นขอ		6	3	9	4	11	33



การส่งเสริมบุคลากรให้เข้ารับการฝึกอบรมเพื่อพัฒนาศักยภาพในการปฏิบัติงาน

ลำดับ	โครงการ	ผู้รับผิดชอบ	งบประมาณ	ช่วงเวลา
1	โครงการพัฒนาระบบการให้คำปรึกษาและแลกเปลี่ยนเรียนรู้งานวิชาการ	วิชาการฯ	30,000.00	ตุลาคม 65
2	โครงการร่วมแลกเปลี่ยนเรียนรู้-บูรณาการข้ามศาสตร์การสอน	วิชาการฯ	40,000.00	มิถุนายน 66
3	โครงการพัฒนาศักยภาพในการปฏิบัติงานของบุคลากรสายวิชาการ	วิชาการฯ	280,000.00	ตุลาคม 65
4	โครงการพัฒนาศักยภาพในการปฏิบัติงานของบุคลากรสายสนับสนุน	บริหารฯ	70,000.00	ธันวาคม 65
5	โครงการแลกเปลี่ยนเรียนรู้เพื่อการพัฒนาตนเองของบุคลากรสายวิชาการ	บริหารฯ	560,000.00	เมษายน 66
6	โครงการแลกเปลี่ยนเรียนรู้เพื่อการพัฒนาตนเองของบุคลากรสายสนับสนุน	บริหารฯ	210,000.00	เมษายน 66
7	โครงการสนับสนุนทุนการวิจัยและพัฒนานวัตกรรมการศึกษา วิทยาลัยการศึกษา	แผนงานฯ	380,000.00	ตุลาคม 2565-กันยายน 2566
8	โครงการคลินิกให้คำปรึกษาด้านการวิจัยเพื่อการเผยแพร่ผลงานวิจัยสู่สากล	แผนงานฯ	25,000.00	ตุลาคม 2565-กันยายน 2566
9	โครงการส่งเสริมความรู้การจัดทำวารสารและเข้าร่วมการจัดประชุมวิชาการ	แผนงานฯ	25,000.00	ตุลาคม 2565-กันยายน 2566
10	โครงการส่งเสริมความรู้ด้านการเผยแพร่ผลงานวิจัยในระดับชาติและนานาชาติ	แผนงานฯ	25,000.00	ตุลาคม 2565-กันยายน 2566
11	โครงการส่งเสริมความรู้ในการผลิตผลงานทางวิชาการ ตามเกณฑ์ ก.พ.อ.	แผนงานฯ	25,000.00	ตุลาคม 2565-กันยายน 2566
12	โครงการอบรมเชิงปฏิบัติการเพื่อพัฒนาคุณภาพองค์กรตามเกณฑ์คุณภาพการศึกษาเพื่อการดำเนินการที่เป็นเลิศ (EdPEX)	บริหารฯ	30,000.00	พฤศจิกายน 65
13	โครงการศึกษาดูงานเพื่อสร้างเครือข่ายความร่วมมือในการพัฒนาคุณภาพองค์กรตามเกณฑ์คุณภาพการศึกษาเพื่อการดำเนินการที่เป็นเลิศ (EdPEX)	บริหารฯ	80,000.00	ธันวาคม 65
14	โครงการประเมินคุณภาพการศึกษาตามเกณฑ์คุณภาพการศึกษาเพื่อการดำเนินการที่เป็นเลิศ (EdPEX)	บริหารฯ	50,000.00	พฤษภาคม 65
15	โครงการประเมินคุณภาพหลักสูตรตามเกณฑ์ (AUN QA)	วิชาการฯ	80,000.00	มิถุนายน 66



ลำดับ	โครงการ	ผู้รับผิดชอบ	งบประมาณ	ช่วงเวลา
16	โครงการพัฒนาระบบการบริหารและประเมินผล การปฏิบัติงานด้วยหลักธรรมาภิบาล มีคุณธรรม ความโปร่งใส	บริหารฯ	100,000.00	กุมภาพันธ์ 66
17	โครงการพัฒนาระบบการบริหารความเสี่ยงและ การควบคุมภายในเพื่อพัฒนาคุณภาพองค์กร	บริหารฯ	20,000.00	ตุลาคม 2565- กันยายน 2566
18	โครงการพัฒนาระบบการจัดการความรู้และ เสริมสร้างการเป็นองค์กรแห่งการเรียนรู้เพื่อการ พัฒนาองค์กร	บริหารฯ	50,000.00	ตุลาคม 2565- กันยายน 2566
19	โครงการพัฒนาระบบการจัดการผลการ ปฏิบัติงานของบุคลากรให้เกิดการทำงานที่ให้ผล การดำเนินงานที่ดี	บริหารฯ	24,850.00	เมษายน 65
20	โครงการพัฒนาศักยภาพบุคลากรสายสนับสนุน ในการเข้าสู่ตำแหน่งที่สูงขึ้น	บริหารฯ	27,750.00	กุมภาพันธ์ 66
21	โครงการสานสัมพันธ์ของบุคลากรเพื่อสร้างความ รัก ความผูกพัน ค่านิยมและขวัญกำลังใจใน องค์กร	บริหารฯ	39,650.00	ธันวาคม 65
22	โครงการพัฒนาภาวะผู้นำและผู้ตามเพื่อ เสริมสร้างทักษะการสื่อสารและการทำงานเป็น ทีม	บริหาร	67,750.00	เมษายน 66
23	โครงการส่งเสริมความปลอดภัยในองค์กร	บริหารฯ	30,000	ธันวาคม 65



กระบวนการสรรหาบุคลากรวิทยาลัยการศึกษา

วิทยาลัยการศึกษา ได้กำหนดขั้นตอนการสรรหาบุคลากร ตามกรอบอัตรากำลังที่มหาวิทยาลัยกำหนดของแต่ละตำแหน่ง ดังนี้

ขั้นตอนการสรรหาบุคลากร



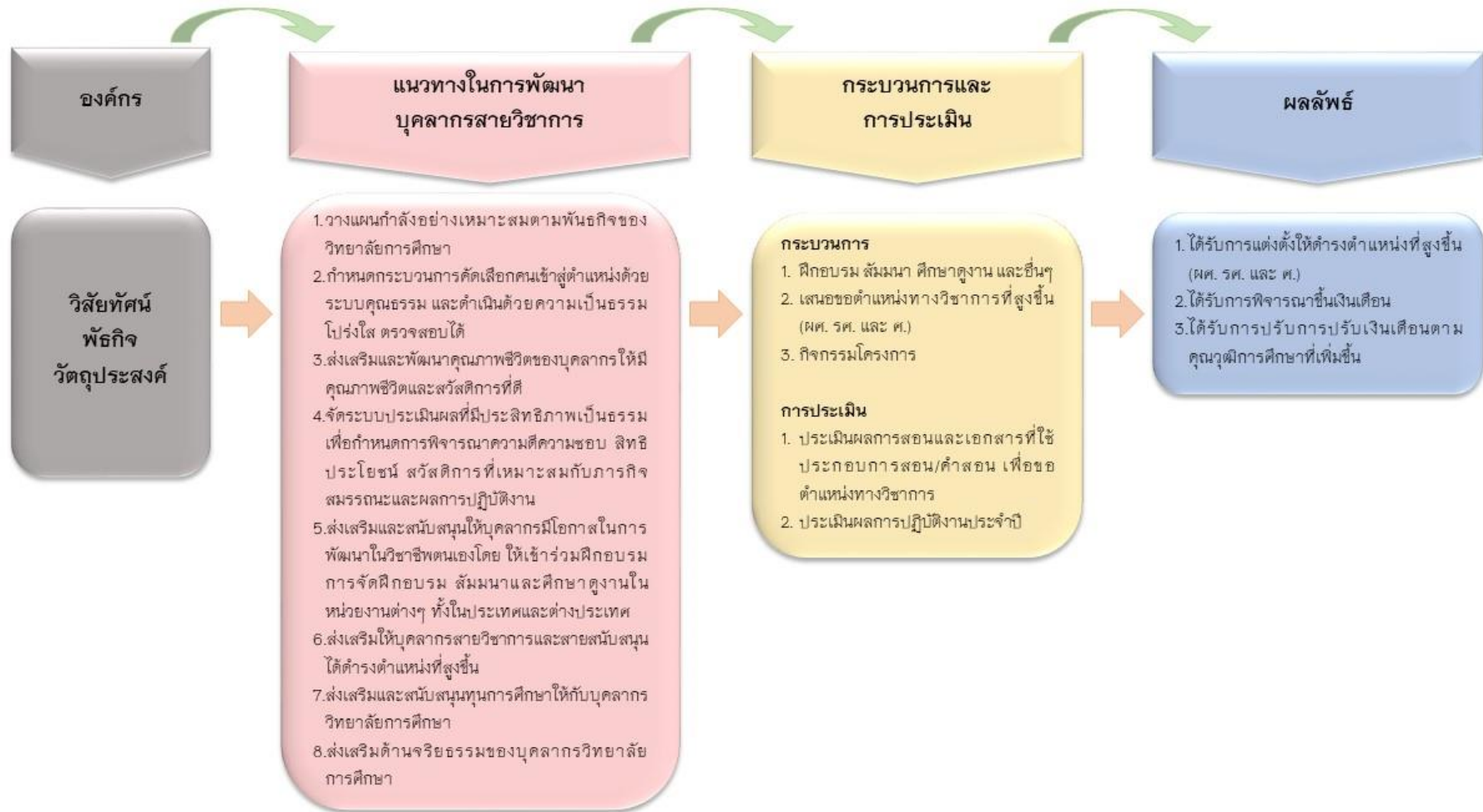
นโยบายการบริหารงานบุคคลของวิทยาลัยการศึกษา

1. วางแผนกำลังอย่างเหมาะสมตามพันธกิจของวิทยาลัยการศึกษา
2. กำหนดกระบวนการคัดเลือกคนเข้าสู่ตำแหน่งด้วยระบบคุณธรรม และดำเนินด้วยความเป็นธรรม โปร่งใส ตรวจสอบได้
3. ส่งเสริมและพัฒนาคุณภาพชีวิตของบุคลากรให้มีคุณภาพชีวิตและสวัสดิการที่ดี
4. จัดระบบประเมินผลที่มีประสิทธิภาพเป็นธรรม เพื่อกำหนดการพิจารณาความดีความชอบ สิทธิประโยชน์ สวัสดิการที่เหมาะสมกับภารกิจ สมรรถนะและผลการปฏิบัติงาน
5. ส่งเสริมและสนับสนุนให้บุคลากรมีโอกาสในการพัฒนาในวิชาชีพตนเองโดย ให้เข้าร่วมฝึกอบรมการจัดฝึกอบรม สัมมนาและศึกษาดูงานในหน่วยงานต่างๆ ทั้งในประเทศและต่างประเทศ
6. ส่งเสริมให้บุคลากรสายวิชาการและสายสนับสนุนได้ดำรงตำแหน่งที่สูงขึ้น
7. ส่งเสริมและสนับสนุนทุนการศึกษาให้กับบุคลากรวิทยาลัยการศึกษา
8. ส่งเสริมด้านจริยธรรมของบุคลากรวิทยาลัยการศึกษา

การพัฒนาบุคลากรสายวิชาการและสายสนับสนุน

กระบวนการขั้นตอนการพัฒนาบุคลากรสายวิชาการ วิทยาลัยการศึกษา

กระบวนการและขั้นตอนการพัฒนาบุคลากรสายวิชาการ วิทยาลัยการศึกษา มหาวิทยาลัยพะเยา



กระบวนการขั้นตอนการพัฒนาบุคลากรสายสนับสนุน วิทยาลัยการศึกษา

กระบวนการและขั้นตอนการพัฒนาบุคลากรสายสนับสนุน วิทยาลัยการศึกษา มหาวิทยาลัยพะเยา



การบริหารทรัพยากรบุคคล

วิทยาลัยการศึกษาได้วิเคราะห์จุดแข็งและจุดอ่อน จากสภาพแวดล้อมในด้านการพัฒนาบุคลากร และด้านการสื่อสารองค์กร เพื่อให้มองเห็นโอกาสและอุปสรรค ตลอดจนผลกระทบที่จะเกิดขึ้น เพื่อนำมา ซึ่งการปรับปรุงและพัฒนาบุคลากรในด้านต่าง ๆ ดังนี้



จากวิเคราะห์จุดแข็งและจุดอ่อน จากสภาพแวดล้อมในด้านการพัฒนาบุคลากรและด้านการสื่อสารองค์กรของวิทยาลัยการศึกษา ได้แนวทางในการพัฒนาบุคลากรของวิทยาลัยการศึกษา ดังนี้

1. สนับสนุนทุนวิจัยและทุนเพื่อการเผยแพร่ผลงานทางวิชาการแก่บุคลากร
2. ส่งเสริมและสนับสนุนบุคลากรให้พัฒนาศักยภาพของตนเอง มีทัศนคติที่ดีและมีความภูมิใจในองค์กร และพัฒนาระบบเทคโนโลยีเพื่อการสื่อสารในการปฏิบัติงาน

วิทยาลัยการศึกษ สนับสนุนทุนวิจัยและทุนเพื่อการเผยแพร่ผลงานทางวิชาการแก่บุคลากร

วิทยาลัยการศึกษ มีนโยบายส่งเสริมและสนับสนุนให้บุคลากรในสังกัดวิทยาลัยการศึกษ ผลิตผลงานทางวิชาการที่คุณภาพ และสามารถตีพิมพ์เผยแพร่ในระดับนานาชาติ จึงได้สนับสนุนทุนเพื่อการวิจัยและการเผยแพร่ผลงานทางวิชาการ ตามประกาศมหาวิทยาลัยพะเยา เรื่อง รางวัลการเผยแพร่ผลงานวิชาการ และงานสร้างสรรค์ พ.ศ. 2562

1. สนับสนุนทุนจากงบประมาณรายได้วิทยาลัยการศึกษ

ประเภททุน	โครงการวิจัย (ไม่เกิน)
โครงการสนับสนุนบุคลากรเพื่อการวิจัย	10,000 บาท

2. สนับสนุนทุนวิจัยจากงบประมาณมหาวิทยาลัยพะเยา

อัตราเงินสนับสนุนการเผยแพร่ผลงานวิชาการและงานสร้างสรรค์

๑. ต้นฉบับผลงานวิชาการเพื่อการตีพิมพ์ในวารสารระดับนานาชาติ (Manuscript)

หลักเกณฑ์	ผลงานละไม่เกิน (บาท)
คำพิจารณาด้านฉบับผลงานวิชาการเพื่อการตีพิมพ์ในวารสารระดับนานาชาติ (Manuscript) จ่ายตามอัตราที่จ่ายจริง	๓,๐๐๐

๒. ผลงานวิชาการที่ได้รับการตีพิมพ์เผยแพร่ (Publication) ในวารสารวิชาการ (Journal) ระดับชาติ หรือระดับนานาชาติ

หลักเกณฑ์	ผลงานละ (บาท)
(๑) ผลงานวิชาการที่ได้รับการตีพิมพ์ในวารสารวิชาการระดับชาติ ที่มีชื่อปรากฏอยู่ใน ศูนย์ดัชนีการอ้างอิงวารสารไทย (Thai Journal Citation Index- TCI) กลุ่มที่ ๒	๒,๕๐๐
(๒) ผลงานวิชาการที่ได้รับการตีพิมพ์ในวารสารวิชาการระดับชาติ ที่มีชื่อปรากฏอยู่ใน ศูนย์ดัชนีการอ้างอิงวารสารไทย (Thai Journal Citation Index- TCI) กลุ่มที่ ๑	๓,๐๐๐
(๓) ผลงานวิชาการที่ได้รับการตีพิมพ์ในวารสารวิชาการระดับนานาชาติ ในฐานข้อมูลระดับภูมิภาค	๔,๐๐๐
(๔) ผลงานวิชาการที่ได้รับการตีพิมพ์ในวารสารวิชาการระดับนานาชาติ ที่ไม่มีการระบุการจัดลำดับคุณภาพวารสารในลักษณะควอไทล์ (Quartile: Q)	๕,๐๐๐
(๕) ผลงานวิชาการที่ได้รับการตีพิมพ์ในวารสารวิชาการระดับนานาชาติ ที่มีการจัดลำดับคุณภาพวารสารอยู่ในควอไทล์ที่ ๓ หรือ ๔ (Q๓ หรือ Q๔)	๑๐,๐๐๐
(๖) ผลงานวิชาการที่ได้รับการตีพิมพ์ในวารสารวิชาการระดับนานาชาติ ที่มีการจัดลำดับคุณภาพวารสารอยู่ในควอไทล์ที่ ๑ หรือ ๒ (Q๑ หรือ Q๒)	๑๕,๐๐๐



๓. งานสร้างสรรค์ที่ได้รับการเผยแพร่

หลักเกณฑ์	ผลงานละ (บาท)
(๑) งานสร้างสรรค์ที่ได้รับการเผยแพร่ในระดับชาติ	๑,๕๐๐
(๒) งานสร้างสรรค์ที่ได้รับการเผยแพร่ในระดับความร่วมมือระหว่างประเทศ	๓,๐๐๐
(๓) งานสร้างสรรค์ที่ได้รับการเผยแพร่ในระดับภูมิภาคอาเซียน	๖,๐๐๐
(๔) งานสร้างสรรค์ที่ได้รับการเผยแพร่ในระดับนานาชาติ	๑๒,๐๐๐

๔. ค่าตีพิมพ์ (Page Charge)

หลักเกณฑ์	ผลงานละไม่เกิน (บาท)
ค่าตีพิมพ์ผลงานวิชาการที่ได้รับการตีพิมพ์ในวารสารวิชาการ (Journal) ระดับนานาชาติ จ่ายตามอัตราที่จ่ายจริง	๒๐,๐๐๐

๕. ผลงานที่ได้รับจดทะเบียนทรัพย์สินทางปัญญา

หลักเกณฑ์	ผลงานละ (บาท)
(๑) ผลงานที่ได้รับจดทะเบียนทรัพย์สินทางปัญญาอื่น ๆ	๑,๐๐๐
(๒) ผลงานที่ได้รับจดทะเบียนอนุสิทธิบัตร	๒,๕๐๐
(๓) ผลงานที่ได้รับจดทะเบียนสิทธิบัตร	๑๒,๐๐๐



ภาคผนวก

แผนการอบรมและสัมมนาระหว่างปี 2563-2567

แผนการอบรมและสัมมนาของบุคลากรสายวิชาการในระหว่างปี พ.ศ. 2563-2567

ลำดับที่	ชื่อ-สกุล	เรื่องที่ต้องการอบรม/สัมมนา	ปี 2563	ปี 2564	ปี 2565	ปี 2566	ปี 2567
1	ดร.ณัฐวุฒิ สัพโส	การสนทนาภาษาอังกฤษ				√	
		การเขียนบทความภาษาอังกฤษ					√
		การทำสื่อการสอนออนไลน์	√				
		แนวโน้มในการทำวิจัยในอนาคต		√			
		แนวทางการพัฒนาบทความก้าวหน้าทางวิชาการ				√	
2	ดร.รุ่งทิวา กองสอน	การเขียนบทความวิจัยในฐาน Score push TCI 1				√	
		วิเคราะห์งานวิจัยเชิงคุณภาพและเชิงปริมาณด้วยโปรแกรม Computer					√
		เทคนิคการเขียนงานวิจัยระดับนานาชาติ(ต่างประเทศ)	√				
3	ดร.ธารารัตน์ มาลัยเถาว์	อบรมวิจัยการเรียนรู้ที่พัฒนานิสิต, กระบวนการคิด, ทักษะการคิด, การเป็นผู้นำและผู้บริหาร	√	√	√	√	√
4	ดร.วิภาวี ศิริลักษณ์	วิจัยและประเมินผลทางการศึกษา		√			
		สถิติในการวิจัย			√		
5	ดร.นรินทร์ นนทมาลย์	หลักสูตรผู้ประกาศในกิจการกระจายเสียงและกิจการโทรทัศน์ ชั้นกลาง	√	√			
		BROADCAST ASIA	√	√	√		
		ConneTechAsia	√	√	√		
		Worlddidac Asia	√	√	√		

ลำดับที่	ชื่อ-สกุล	เรื่องที่ต้องการอบรม/สัมมนา	ปี 2563	ปี 2564	ปี 2565	ปี 2566	ปี 2567
6	ดร.วัชรระ จตุพร	การวิจัยเพื่อพัฒนาศักยภาพการตีพิมพ์				√	
		แนวโน้มการศึกษาเพื่อพัฒนาการจัดการเรียนการสอนในศตวรรษที่ 21					√
		การเป็นผู้นำเชิงคุณภาพกับการบริหารการศึกษาไทย	√				
7	ผศ.ดร.ธิดาวัลย์ อุ๋นกอง	โครงการคูปองพัฒนาครู	√	√	√	√	√
		โครงการแลกเปลี่ยนเรียนรู้ด้านการเรียนการสอนบุคลากรสายวิชาการ		√			
8	ผศ.ดร.น้ำฝน กันมา	อบรมเพื่อสร้างความรู้ ความเข้าใจเกี่ยวกับการพัฒนาคุณภาพการศึกษาตามเกณฑ์คุณภาพการศึกษาเพื่อการดำเนินการที่เป็นเลิศ (EdPEX)					√
		สัมมนา เรื่อง การพัฒนางานวิจัย เพื่อเสริมสร้างความเข้มแข็งเครือข่ายอุดมศึกษาภาคเหนือตอนบน		√			
		วิจัยและประเมินผลทางการศึกษา	√	√		√	√
		สถิติในการวิจัย	√	√		√	√
		ภาษาอังกฤษเพื่อการสื่อสารในชีวิตประจำวัน	√	√		√	√
9	นางสาวเมธิกา เลิศปัทมา	อบรม “การเขียนโครงการด้านการวิจัยและพัฒนาจิตพฤติกรรมเยาวชนและสังคมไทย”	√				
		สัมมนาและวิพากษ์รายละเอียดของรายวิชาและรูปแบบการจัดการเรียนการสอนรายวิชาหมวดวิชาศึกษาทั่วไป		√			
10.	ดร.วิลาวัลย์ โพธิ์ทอง	การตัดต่อวิดีโอแบบมืออาชีพ				√	

ลำดับที่	ชื่อ-สกุล	เรื่องที่ต้องการอบรม/สัมมนา	ปี 2563	ปี 2564	ปี 2565	ปี 2566	ปี 2567
11.	ดร.นริศรา เลือดคล้าย	วิจัยและประเมินผลทางการศึกษา	√	√		√	√
		สถิติในการวิจัย	√	√		√	√
12.	ดร.อาภาพรธณ ประทุมไทย	การวัดประเมินผล	√	√		√	√
		การวิจัยในชั้นเรียน	√	√		√	√
		สถิติในการวิจัย	√	√		√	√
13.	ดร.วิลาวัลย์ สมยาโรน	การตัดต่อวิดีโอแบบมืออาชีพ				√	
		การทำสื่อการสอนออนไลน์					√
14.	ผศ.ดร.วิไลภรณ์ ฤทธิคุปต์	แลกเปลี่ยนเรียนรู้ด้านการเรียนการสอนบุคลากรสายวิชาการ	√	√			
		การเป็นนักวิจัย					√
16	รศ.ดร.โสภา อำนวยรัตน์	โครงการฝึกอบรมเชิงปฏิบัติการการพัฒนางานวิจัย	√	√	√	√	√
		โครงการพัฒนาองค์ความรู้ด้านการจัดการเรียนการสอน	√	√	√	√	√
		ศึกษาดูงานด้านการบริหารจัดการศึกษา ณ ประเทศญี่ปุ่น				√	
		ศึกษาดูงานด้านการบริหารจัดการศึกษา ณ ประเทศฟินแลนด์					√
		ศึกษาดูงานด้านการบริหารจัดการศึกษา ณ ประเทศเนเธอร์แลนด์	√				
		ศึกษาดูงานด้านการบริหารจัดการศึกษา ณ ประเทศไต้หวัน		√			
		โครงการแลกเปลี่ยนเรียนรู้ด้านการเรียนการสอนบุคลากรสายวิชาการ	√	√	√	√	√
		โครงการพัฒนาบุคลากรสายวิชาการ	√	√	√	√	√

ลำดับที่	ชื่อ-สกุล	เรื่องที่ต้องการอบรม/สัมมนา	ปี 2563	ปี 2564	ปี 2565	ปี 2566	ปี 2567
17	ผศ.ดร.สันติ บุรณะชาติ	โครงการฝึกอบรมเชิงปฏิบัติการการพัฒนางานวิจัย	√	√	√	√	√
		โครงการพัฒนาองค์ความรู้ด้านการจัดการเรียนการสอน	√	√	√	√	√
		ศึกษาดูงานด้านการบริหารจัดการศึกษา ณ ประเทศญี่ปุ่น				√	
		ศึกษาดูงานด้านการบริหารจัดการศึกษา ณ ประเทศไต้หวัน		√			
		โครงการแลกเปลี่ยนเรียนรู้ด้านการเรียนการสอนบุคลากรสายวิชาการ	√	√	√	√	√
		โครงการพัฒนามูลฐานบุคลากรสายวิชาการ	√	√	√	√	√
18	ผศ.ดร.ลือชา ลดาชาติ	การเขียนบทความวิจัยในฐาน Score push TCI 1	√	√	√	√	√
		วิเคราะห์งานวิจัยเชิงคุณภาพและเชิงปริมาณด้วยโปรแกรม Computer	√	√	√	√	√
		เทคนิคการเขียนงานวิจัยระดับนานาชาติ(ต่างประเทศ)	√	√	√	√	√
20	ดร.เกศราพรรณ พันธุ์ศรีเกตุ ดงเจริญ	การเขียนบทความวิจัยในฐาน Score push TCI 1	√	√	√	√	√
		วิเคราะห์งานวิจัยเชิงคุณภาพและเชิงปริมาณด้วยโปรแกรม Computer	√	√	√	√	√
		เทคนิคการเขียนงานวิจัยระดับนานาชาติ(ต่างประเทศ)	√	√	√	√	√
21	ดร.वलันต์ สรรพสุข	แลกเปลี่ยนเรียนรู้ด้านการเรียนการสอนบุคลากรสายวิชาการ		√			
		การเป็นนักวิจัย			√		
22	ดร.วรรณกร พรประเสริฐ	การวิเคราะห์สถิติขั้นสูงด้วยโปรแกรม M Plus, โปรแกรม R	√				
		การวิเคราะห์ข้อมูลเชิงคุณภาพด้วยโปรแกรม. Atlas.ti			√		
		เทคนิคการเขียนงานวิจัยระดับนานาชาติ (ต่างประเทศ)		√			

ลำดับที่	ชื่อ-สกุล	เรื่องที่ต้องการอบรม/สัมมนา	ปี 2563	ปี 2564	ปี 2565	ปี 2566	ปี 2567
23	ผศ.ดร.สุนทร คล้ายอ่ำ	โครงการฝึกอบรมเชิงปฏิบัติการการพัฒนางานวิจัย	√	√	√	√	√
		โครงการพัฒนาองค์ความรู้ด้านการจัดการเรียนการสอน	√	√	√	√	√
		ศึกษาดูงานด้านการบริหารจัดการศึกษา ณ ประเทศญี่ปุ่น				√	
		ศึกษาดูงานด้านการบริหารจัดการศึกษา ณ ประเทศไต้หวัน		√			
		โครงการแลกเปลี่ยนเรียนรู้ด้านการเรียนการสอนบุคลากรสายวิชาการ	√	√	√	√	√
		โครงการพัฒนาบุคลากรสายวิชาการ	√	√	√	√	√
24	ดร.ลำไย สีหามาตย์	อบรม “การเขียนโครงการด้านการวิจัยและพัฒนาจิตพฤติกรรมเยาวชนและสังคมไทย”	√				
		สัมมนาและวิพากษ์รายละเอียดของรายวิชาและรูปแบบการจัดการเรียนการสอนรายวิชาหมวดวิชาศึกษาทั่วไป		√			
		การเขียนบทความวิจัยในฐาน Score push TCI 1				√	
		วิเคราะห์งานวิจัยเชิงคุณภาพและเชิงปริมาณด้วยโปรแกรม Computer					√
		เทคนิคการเขียนงานวิจัยระดับนานาชาติ(ต่างประเทศ)	√				

แผนการอบรมและสัมมนาของบุคลากรสายสนับสนุนในระหว่างปีพ.ศ. 2563-2567

ลำดับที่	ชื่อ-สกุล	เรื่องที่ต้องการอบรม/สัมมนา	ปี 2563	ปี 2564	ปี 2565	ปี 2566	ปี 2567
1	นางสาวกัญญาภัทร วิมลสุด	อบรม/สัมมนา ในเรื่องที่เกี่ยวข้องกับงานในหน้าที่			√		
		วิธีการทำงานร่วมผู้อื่นได้อย่างมีความสุข				√	
		เทคนิคการทำงานเป็นทีม					√
2	นางสาววันรัตน์ วังมา	อบรม/สัมมนา ในเรื่องที่เกี่ยวข้องกับงานในหน้าที่		√			
		ความรู้ด้านเทคโนโลยีสารสนเทศ					√
3	นางสาวยลดา อินเปรี้ยว	อบรม/สัมมนา ในเรื่องที่เกี่ยวข้องกับงานในหน้าที่	√				
		ความรู้ด้านเทคโนโลยีสารสนเทศและสื่อต่างๆ					√
		ความรู้ด้านงานประชาสัมพันธ์	√				
4	นายวิทวัส ธิชัย	อบรม/สัมมนา ในเรื่องที่เกี่ยวข้องกับงานในหน้าที่		√			
		การเขียนแผนกลยุทธ์อย่างมีประสิทธิภาพ					√
5	นางสรญา จรัสโสภาลิทธิ	อบรม/สัมมนา ในเรื่องที่เกี่ยวข้องกับงานในหน้าที่	√				
		ศึกษาดูงานแลกเปลี่ยนประสบการณ์ด้านการดูแลบัณฑิต		√			
6	นางสาวสุนิรัตน์ ศรีทนต์	เทคนิคการจัดประชุมอย่างมีประสิทธิภาพ					
7	นายเอกพล โพธิจันทร์	วิธีการทำงานร่วมผู้อื่นได้อย่างมีความสุข	√				
		เทคนิคการเขียนโปรแกรม					
8	นายอภิเดช เทพรังสาร	อบรม/สัมมนา ในเรื่องที่เกี่ยวข้องกับงานในหน้าที่		√			
		อบรมเชิงปฏิบัติการด้านบริหารความเสี่ยงและควบคุมภายใน					√
		สัมมนาแลกเปลี่ยนเรียนรู้ด้านการตรวจสอบภายใน	√				

ลำดับที่	ชื่อ-สกุล	เรื่องที่ต้องการอบรม/สัมมนา	ปี 2563	ปี 2564	ปี 2565	ปี 2566	ปี 2567
9	นางสาวทัศนีย์ ไหม่วงค์	อบรม/สัมมนา ในเรื่องที่เกี่ยวข้องกับงานในหน้าที่				√	
		อบรมการเขียนหนังสือราชการ					√
		ความรู้ด้านเทคโนโลยีสารสนเทศ	√				
10	นางสาววารภรณ์ สังวาลย์	อบรม/สัมมนา ในเรื่องที่เกี่ยวข้องกับงานในหน้าที่				√	
		อบรมความรู้ด้านภาษา		√			
11	นายธนพล เชื้อเมืองพาน	อบรม/สัมมนา ในเรื่องที่เกี่ยวข้องกับงานในหน้าที่					√
		ศึกษาดูงานแลกเปลี่ยนเรียนรู้	√				
12	นางสาวรุจิรา ลายสาน	อบรม/สัมมนา ในเรื่องที่เกี่ยวข้องกับงานในหน้าที่					
		วิธีการทำงานร่วมกับผู้อื่นได้อย่างมีความสุข				√	
		อบรมการเขียนหนังสือราชการ					√
13	นายคมชิต จันตะมะ	อบรม/สัมมนา ในเรื่องที่เกี่ยวข้องกับงานในหน้าที่	√		√		√
		อบรมการเขียนหนังสือราชการ		√			
14	นางศศิธร เทพรังสาร	อบรม/สัมมนา ในเรื่องที่เกี่ยวข้องกับงานในหน้าที่					√
		ศึกษาดูงานแลกเปลี่ยนเรียนรู้	√				

พันธกิจที่ 1 ผลิตกำลังคนที่มีสมรรถนะและทักษะแห่งอนาคต



พันธกิจที่ 2 วิจัยและนวัตกรรมพัฒนาเศรษฐกิจและสังคม

ประเด็น
ยุทธศาสตร์

2. การสร้างงานวิจัยและนวัตกรรมสู่ประโยชน์เชิงพาณิชย์

เป้าประสงค์

2.1 ผลงานด้านวิจัยและนวัตกรรม
มีคุณภาพ เป็นประโยชน์ และ
ขับเคลื่อนชุมชนและสังคม
สู่การมีคุณภาพชีวิตที่ดีขึ้น

Reinventing EdPEX SUSTAINABLE DEVELOPMENT GOALS Super KPI

2.2 ผลงานด้านวิจัย นวัตกรรม และทรัพย์สิน
ทางปัญญา ที่มีคุณภาพสามารถสร้างรายได้
เชิงพาณิชย์

Reinventing EdPEX SUSTAINABLE DEVELOPMENT GOALS Super KPI

2.3 คุณภาพผลงานวิจัยและนวัตกรรมเพื่อมุ่ง
สู่ระดับสากล (World Ranking) และมุ่งสู่
การเป็นมหาวิทยาลัยในกลุ่มการวิจัยระดับ
แนวหน้าของโลก (Global and Frontier Research)

Reinventing EdPEX SUSTAINABLE DEVELOPMENT GOALS Super KPI

กลยุทธ์

2.1.1 พัฒนาระบบนิเวศ
ด้านวิจัยและนวัตกรรม

2.2.1 พัฒนา
เครือข่ายความ
ร่วมมือด้านวิจัย
และนวัตกรรม

2.2.2 การพัฒนาระบบ
บริหารงานวิจัยนวัตกรรม
และทรัพย์สินทางปัญญา
ที่ยกระดับชุมชนและ
ก่อให้เกิดรายได้

2.3.1 ส่งเสริมพัฒนางานวิจัยและนวัตกรรม เพื่อ
สนับสนุนการเข้าสู่การจัดอันดับมหาวิทยาลัยใน
ระดับสากล (World Ranking) และการเป็น
มหาวิทยาลัยในกลุ่มการวิจัยระดับแนวหน้าของ
โลก (Global and Frontier Research)

พันธกิจที่ 5 การพัฒนาระบบบริหารจัดการที่ทันสมัย มีประสิทธิภาพ โปร่งใสและมีธรรมาภิบาล

ประเด็นยุทธศาสตร์

5. การพัฒนาระบบบริหารจัดการที่ทันสมัย มีประสิทธิภาพ โปร่งใส และมีธรรมาภิบาล

Reinventing

EdPEX

SUSTAINABLE DEVELOPMENT GOALS

Super KPI

เป้าประสงค์

5.1 การพัฒนาคุณภาพองค์กรเพื่อความ เป็นเลิศ

5.2 การบริหารงานมีธรรมาภิบาลและ ความ โปร่งใสอย่าง ยั่งยืน

5.3 สภาพแวดล้อมของบุคลากร เกื้อหนุนและมี ประสิทธิภาพ

5.4 บรรยากาศการทำงานของบุคลากร (WORKFORCE Climate)

5.5 ความผูกพันของบุคลากร (Workforce Engagement)

5.6 วัฒนธรรมองค์กร (Organizational Culture)

5.7 ผลการปฏิบัติงานและการพัฒนาที่ดีและมีประสิทธิภาพ (PERFORMANCE Management and Development)

5.8 มหาวิทยาลัยได้รับการจัดอันดับสถาบันการศึกษาสีเขียวที่เป็นมิตรกับสิ่งแวดล้อมระดับโลก

UI Green

Green Office

กลยุทธ์

5.1.1 การพัฒนาคุณภาพองค์กรตามเกณฑ์การประกันคุณภาพองค์กร เพื่อความเป็นเลิศ (EdPEX)

5.2.1 ส่งเสริมการสร้างธรรมาภิบาลภายในมหาวิทยาลัยอย่างยั่งยืน

5.3.1 พัฒนาขีดความสามารถและบริหารจัดการอัตรากำลังบุคลากรอย่างเหมาะสมและมีประสิทธิภาพ (WORKFORCE CAPABILITY and CAPACITY)

5.4.1 พัฒนาสภาพแวดล้อมของการทำงาน (Workplace Environment)

5.5.1 พัฒนาระบบการประเมินความผูกพันของบุคลากร (Assessment of WORKFORCE ENGAGEMENT)

5.6.1 เสริมสร้างวัฒนธรรมองค์กรให้เกิดการสื่อสารที่เปิดกว้าง การทำงานที่ให้ผลการดำเนินงานที่ดี และบุคลากรมีความผูกพัน

5.7.1 พัฒนาระบบการจัดการผลการปฏิบัติงานของบุคลากร สนับสนุนให้เกิดการทำงานที่ให้ผลการดำเนินงานที่ดี

5.8.1 พัฒนากายภาพและสิ่งแวดล้อมตามเกณฑ์ UI Green สู่อการเป็นมหาวิทยาลัยต้นแบบในการสร้างความยั่งยืน

5.1.2 การพัฒนาระบบเทคโนโลยีสารสนเทศ สนับสนุนการพัฒนาคุณภาพองค์กร

5.4.2 ส่งเสริมการดำเนินงานตามนโยบายและสิทธิประโยชน์สำหรับบุคลากร (WORKFORCE Benefits and Policies)

5.6.2 กำหนดวัฒนธรรมองค์กร สนับสนุนวิสัยทัศน์และค่านิยม

5.7.2 พัฒนาผลการปฏิบัติงาน (PERFORMANCE Development)

5.7.3 พัฒนาประสิทธิผลของการเรียนรู้และการพัฒนา (LEARNING and Development EFFECTIVENESS)

**แบบสำรวจความต้องการในการพัฒนาตนเอง
ของบุคลากรวิทยาลัยการศึกษา**

คำชี้แจง

1. แบบสำรวจนี้จัดทำขึ้นโดยมีวัตถุประสงค์เพื่อสำรวจความต้องการในการพัฒนาตนเองเพื่อประกอบการจัดทำแผนพัฒนาบุคลากร
2. กรุณาตอบแบบสำรวจตามความคิดเห็นและความเป็นจริงของท่านมากที่สุด

ตอนที่ 1 ข้อมูลเกี่ยวกับผู้ตอบแบบสำรวจ

ชื่อ-สกุล (นาย/นาง/นางสาว).....
 ตำแหน่ง.....
 หน้าที่รับผิดชอบ.....

ตอนที่ 2 แบบเสนอความต้องการพัฒนาตนเอง

ความต้องการพัฒนาตนเอง	ระดับความต้องการ			
	มากที่สุด	มาก	น้อย	น้อยที่สุด
ต้องการเพิ่มพูนความรู้ด้านการปฏิบัติงานในงานที่รับผิดชอบ				
1.				
2.				
3.				
4.				
ต้องการเพิ่มพูนความรู้เพื่อพัฒนาศักยภาพในการทำงาน				
1.				
2.				
3.				
4.				
ต้องการศึกษาต่อในระดับสูงขึ้น				
ต้องการความรู้ในการทำงานวิจัย (R2R)				



แผนการเสนอขอตำแหน่งทางวิชาการของอาจารย์วิทยาลัยการศึกษามหาวิทยาลัยพะเยา

ชื่อ-สกุล.....อาจารย์ประจำสาขาวิชา/หลักสูตร.....

วุฒิการศึกษาสูงสุด.....บรรจุเป็นพนักงานมหาวิทยาลัยเมื่อ.....

รวมระยะเวลาปฏิบัติงาน..... ปี คาดว่าจะขอตำแหน่งทางวิชาการ ตำแหน่ง.....

แบบทั่วไป แบบเฉพาะด้าน

โดยมีแผนการดำเนินงาน ระยะ 5 ปี ดังนี้

พ.ศ.	แผนการดำเนินงาน/การพัฒนาตำแหน่งทางวิชาการ
2565	
2566	
2567	
2568	
2569	

หลักฐานประกอบการขอตำแหน่งทางวิชาการ

ส่วนที่ 1 การประเมินการสอน

เอกสารประกอบการสอน รายวิชา.....

ดำเนินการไปแล้ว ร้อยละ..... ยังไม่ได้ดำเนินการ

เอกสารคำสอน รายวิชา.....

ดำเนินการไปแล้ว ร้อยละ..... ยังไม่ได้ดำเนินการ

ส่วนที่ 2 ผลงานทางวิชาการ

งานวิจัย จำนวน..... เรื่อง

ดำเนินการไปแล้ว ร้อยละ..... ยังไม่ได้ดำเนินการ

ผลงานในลักษณะอื่น จำนวน..... เรื่อง

ดำเนินการไปแล้ว ร้อยละ..... ยังไม่ได้ดำเนินการ

หนังสือ/ตำรา จำนวน..... เล่ม

ดำเนินการไปแล้ว ร้อยละ..... ยังไม่ได้ดำเนินการ